

Smart Storage

A horizontal blue gradient bar with a vertical blue gradient bar on the right side, forming an L-shape that underlines the title.

Windows / Linux

1	Ismertető.....	3
1.1	Hardver és szoftver követelmények.....	3
1.2	A dokumentációról.....	3
2	Konfiguráció	3
2.1	Rendszer menü.....	4
2.2	Alapok menü	5
3	Raktározás.....	10
3.1	Áru beérkezés.....	10
3.2	Kiadás raktárból munkalapra	11
3.3	Visszavételezés raktárba munkalapról	12
3.4	Áthelyezés költség helyek között.....	12
3.5	Leltárhiány és Selejtezés	13
3.6	Leltártöbblet	13
3.7	Leltári eredmény / nyitó rögzítése	14
4	Lekérdezések.....	15
4.1	Raktári mozgások lekérdezése	16
4.2	Készlet lekérdezése	16
4.3	Munkalap lista lekérdezése	17
5	Bizonylatok	17
5.1	Megjegyzéssorok	17
5.2	Számlakészítés	17
5.3	Számlák.....	18
6	Riport szerkesztő.....	19
7	Adatbázis karbantartás	19
8	Felület.....	19
9	Konfigurációs fájl	20

1 Ismertető

A program egy raktár-, készletkezelő és számlázó rendszer. Definiálhatjuk saját raktárainkat, költséghelyeinket; a raktári tételeket csoportokba, azon belül típusokba sorolhatjuk; lehetőség van tételekhez egyéni tulajdonságok definiálására (pl.: szín, átmérő.).

A kialakított rendszerben, melyekhez későbbiekben adhatunk új raktárakat és költséghelyeket, követhetjük készletmozgásainkat:

- Program kezeli a mozgásokat raktár, költséghely és munkalapok között. A raktárakon belül a helymeghatározás 5 dimenziós: raktár, sor, oszlop, polc, doboz.
- Selejtezési lehetőség és
- Értékcsökkenés kezelés.

A programmal elkészíthetjük számláinkat. Használhatunk többfajta számlaformátumot. Lehetőség van a számlák ideiglenes mentésére és későbbi folytatására.

1.1 Hardver és szoftver követelmények

A program Borland Delphi 7 Professional, Borland Delphi Studio 2005 Professional és Borland Kylix 3 Professional fejlesztőeszközökkel készült, így futtatható verziók léteznek Linux (x86) és Windows (32-bit) rendszerek alá is.

A rendszer futtatása nem igényel extra erőforrást a futtató operációs rendszertől, a sebesség minimum követelménye egy Intel PII 200 Mhz vagy nagyobb sebességű PC, a felbontás tekintetében pedig a 800x600-as képernyőfelbontás az elvárt.

A futtató operációs rendszer lehet Windows 9x/2000/XP illetve Linux x86 platformon 2.4.x-es vagy 2.6.x Kernel-lel. Javasolt disztribúciók:

- RedHat 7.2-7.3, 8.0, 9.0,
- SuSE 8.2-9.1-10.x,
- UHU Linux 1.0 - 1.1.1 - 1.2,
- Black Panther OS 4,
- Fedora Core 2/3/4 (a fejlesztés ezzel történt)

A program futtatásának szoftveres előfeltétele:

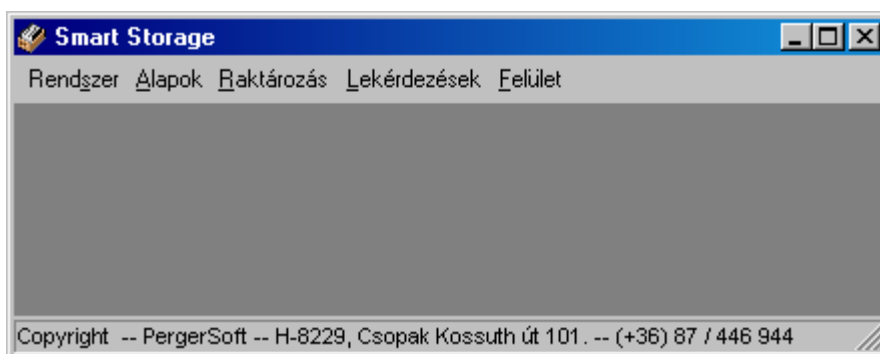
- Adatbázis kliens, mely lehet
 - **Borland InterBase** 6.x/7.x verziói vagy ezzel kompatibilis **FireBird** ingyenes adatbázis-kezelő 1.0.x és 1.5.x verziója (a fejlesztés ezzel történt)
 - Egy gépes beállítás esetén (kliens és szerver egy gépen található) telepíteni kell a kliens és szerver összetevőket is.
 - Kliens esetén csak a kliens összetevők telepítése szükséges.
 - **PostgreSQL** 7.x (csak Linux alatt), 8.0.x.
 - **MS SQL** (csak Windows alatt) ADO kapcsolattal
- Az operációs rendszer TCP/IP támogatást kezelő összetevőinek telepítve kell lenni.

1.2 A dokumentációról

A rendszer ismertetését a beállításokon keresztül, mintapéldákon keresztül nézhetjük meg. A kezelés és a funkciók elérése a grafikus felületeknek megfelelőek, így elsajátításuk egyszerű. A menüben a funkciók, beállítások logikai sorrendje balról jobbra és felülről lefelé értendő.

2 Konfiguráció

A menüpontokon végig-

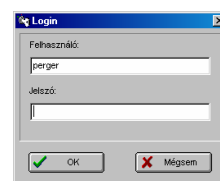


haladva tekintjük át az egyes funkciókat. Mint a képen is látható, a program menü-pontjai a következők:

- Rendszer
- Alapok
- Raktározás
- Lekérdezések
- Bizonylatok
- Felület.

A programba egy szokásos felhasználó-azonosítást megkövetelő bejelentkező (Login) képernyőn keresztül léphetünk be elindítás után. A “DEMO” verzióban a rendszer nem követel meg hiteles bejelentkezést, de az “OK” gombon kattintva figyelmeztető üzenetet kapunk. Az éles rendszer telepítése után a “vendég” vagy „default” nevű felhasználóval és üres jelszóval léphetünk be (ezek verziótól függnék). Ezt ajánlatos módosítani, és később új felhasználókat felvenni. A program naplózza önmagát, így az aktuális felhasználó adatai és az időpont kerülnek rögzítésre. Az egyes felhasználókhoz egyszerű jogosultságokat rendelhetünk éles rendszer esetén. Így a számlázás vagy raktározás nem minden felhasználó számára lesznek elérhetők.

A rendszer konfigurációs beállításai a „Rendszer menü”, beállítások menüpontjában találhatók.



2.1 Rendszer menü

Ebben a menüpontban található a „Beállítások” mellett a „Névjegy” ablak melyben a szerzőről találunk információkat és itt a program bezárására alkalmas „Kilép” menüpont is, de ezt hagyjuk későbbre.

2.1.1 Beállítások menüpont

A menüpont kiválasztásával a következőkben látható lapokat, fület tartalmazó dialóg-ablak jelenik meg. Itt adhatjuk meg cégünk adatait, néhány fontos működést segítő alapbeállítást, és itt definiálhatjuk a rendszert használó felhasználókat is.

2.1.1.1 Cégladatok

Cégladatok	Alapértelmezett értékek	Felhasználók
Cégnév:	PergerSoft	
Ország:	Magyarország	
Irányítószám:	8200	
Település:	Veszprém	
Utca/házszám:	Boksa tér 3. 1. em 4.	
Telefon:	(36) 88 / 443643	
Fax:	(36) 88 / 443643	
E-mail:	pergerat@freemail.hu	
Bankszámla:	12345678-12345678-00000000	
Deviza számla 1:	111111111-11111111-111111111	
Deviza számla 2:	222222222-22222222-222222222	
Deviza számla 3:	333333333-33333333-333333333	
Adószám:	1123456789-1-12	

A programban itt állíthatjuk be, és tárolhatjuk el, jogos felhasználójának adatait, melyet ellenőrzés esetén számlamásolat és szerződéssel kell igazolni TELJES VERZIÓ esetén.

Alapértelmezett értékeket állíthatunk be a következő „fülön”. A „Raktár”, „Költséghely”, „Fizetési mód” azt az értéket mutatja, amely a legördülő listákban megjelenik, amikor megnyitjuk a karbantartó ablakokat. A többi érték a számla készítésekor megjelenő alapértékeket tartalmazza.

Ezen a fülön definiálhatjuk a rendszer felhasználóit. Bejelentkezési név, jogosultságok és jelszó megadása után a „Felhasználó mentése” gombra kattintva menti (felülírja, ha a név létezik) az adott felhasználó adatait a program, ez után rögtön be tudunk vele jelentkezni a rendszerbe. Felhasználót a „Felhasználó törlése” gombra kattintva távolíthatunk el a rendszerből, melyet előtte a listán ki kell jelölni.


2.2 Alapok menü

Csoportok	Ctrl+Alt+C
Csoport típusok	
ÁFA-kulcsok	Ctrl+Alt+A
Költséghelyek / Raktárak	Ctrl+Alt+K
Partnerek	Ctrl+Alt+P
Törzs elemek tulajdonságai	Ctrl+Alt+E
Törzs	Ctrl+Alt+T

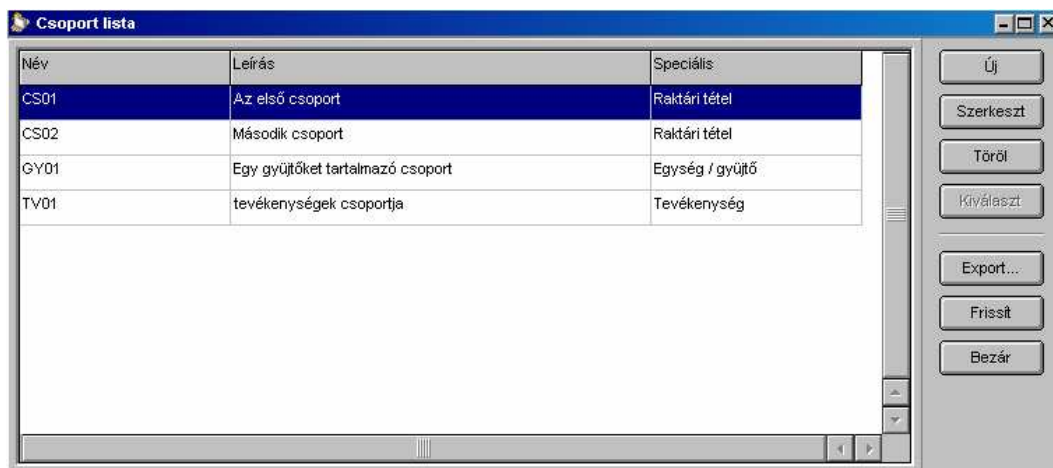
Ebben a menüpontban a rendszer alapjait fektethetjük le. Itt definiálhatjuk csoportjainkat, csoporttípusainkat, a rendszer által használt ÁFA típusokat, költséghelyeinket és raktárainkat, karbantartjuk partnereink adatait és definiálhatunk tulajdonságokat a rendszerben kezelt elemekhez, ami lehet, anyag, termék, szerszám... ezek összességét nevezzük mostantól a törzsnek. A „Törzs” menüpont mögött rejlő ablak működése eltérő az előtte lévő elemektől, a többi nagyon hasonló, de ez fogja össze és

használja az előtte definiált egységeket. A hasonlóság a megjelenő ablakok kezelésére értendő, de minden egységnek van saját jelentése a rendszerben, amely egy struktúrát takar, amely remélhetőleg hozzáigazítható a valósághoz, a különböző cégekhez. A következő pontokban ezeket a hasonló egységeken megyünk végig.

Egy menüpontot kiválasztva minden esetben egy táblázat jelenik meg. A táblázat egy sora tartalmazza az egység egy elemét: a „Csoportok” lista egy sora egy csoportot ír le. A lista jobb oldalán a karbantartáshoz szükséges és az alapfunkciók nyomógombjai találhatók:

- „Új”: egy üres dialóg-ablakot hoz elő, ahol az új elem tulajdonságait szerkeszthetjük.
- „Szerkeszt”: a táblázatban kijelölt sor adatait tölti be szerkesztésre egy dialóg-ablakba.
- „Töröl”: a táblázatban kijelölt sort, elemet törli a listáról. Az elemek törlése addig lehetséges, amíg az adott elemet más objektum nem használja a rendszerben. Ez annyit jelent, hogy az ÁFA kulcs törölhető a listáról, ha a törzs egyetlen elemének sincs ez beállítva ÁFA típusként; a csoport törölhető, ha egyetlen típusa sincs és nincs beállítva a törzs egyetlen eleme sem ebbe a csoportba és így tovább.
- „Kiválaszt”: ezek az ablakok jelennek meg a programban, több esetben, mint „kiválasztó ablak”. Ebben az esetben elérhető ez a funkció is. Hatására a kijelölt sor eleme lesz kiválasztva az öt hívó ablak legördülő listájában: . A kiválasztó ablak a három pontot tartalmazó gomb lenyomásával jelenik meg, a teljes lista szerkeszthető benne! A legördülő lista tartalma automatikusan frissül.
- „Export”: a táblázat tartalma kimenthető HTML 4 (natív) és MS Excel (OLE hívás) formátumban, de az MS Excel híváshoz Windows-s környezetben telepítve kell lenni az MS Excel 97 vagy újabb verziójának.
- „Frissít”: Frissíti a táblázat tartalmát, ennek hálózatos működés esetén van jelentősége, ha egyszerre többen szerkesztjük ugyanazt a listát.
- „Bezár”: bezárja az aktuális ablakot.

2.2.1 Csoportok



A törzs elemeinek csoportosítására szolgál, de ennél több funkció is rejlik ebben az ablakban. A csoportokhoz csoporttípus kell definiálni, utána állítható be tulajdonságként a törzsben. Tehát a törzs egy tétele rendelkezik egy csoporttípussal, ami meghatározza, milyen csoportba tartozik.

A csoportok három fő működési típusba sorolhatók, a bele sorolt elemek ennek megfelelően működnek:

- “Raktári tétel”: az ilyen csoportba tartozó törzselemek a normál működésűek.
- “Egység / Gyűjtő”: az ilyen típusú csoport, mint neve is mutatja, olyan csoporttípusokat, és ezen keresztül törzstételeket tartalmaz, amelyek összefognak több anyagot, terméket, számszámot és így azok egységként mozognak a rendszerben, mely bármikor megbontható.

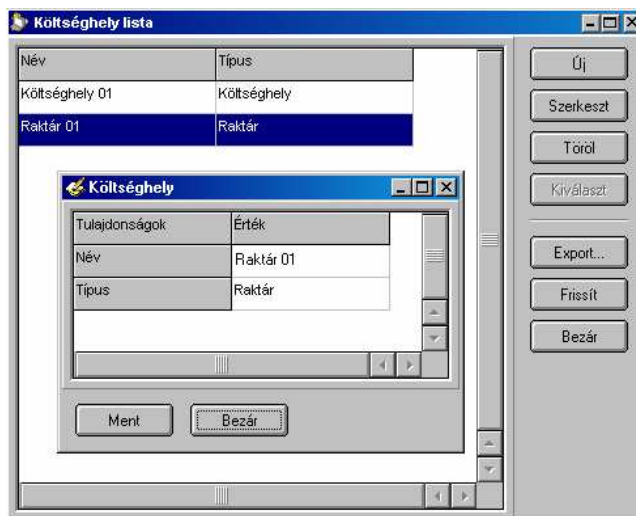
- “Tevékenység”: az ilyen csoport típusai és ebbe tartozó törzselemek munkadíj, tevékenység típusúak, így az ilyen elemeken a raktári mozgás nem megengedett, a számlázó és munkaidő nyilvántartó modul (későbbi fejlesztés) használja.

2.2.2 ÁFA kulcsok

Meghatározhatók a rendszerben szereplő ÁFA kulcsok. Név és százalékosan érték megadásával definiálhatjuk az egyes kulcsokat.

2.2.3 Költséghelyek / Raktárak

Itt definiálhatjuk a raktári rendszer költséghelyeit. Két típus van, az egyik a normál költséghely és a másik a raktár. Csak a raktár típusok esetén használ a rendszer pozíciókat (sor / oszlop / polc / doboz). Költséghely esetén ezt nem lehet megadni. A rendszer működése közben a típust nem szabad változtatni.



2.2.4 Partnerek

Itt szerkeszthetjük partnereink adatait. A partnerek három csoportba sorolhatók beszállító/gyártó, vevő, és akik mindkettőbe beletartoznak. Ezt a szerkesztéskor egy legördülő listából választhatjuk ki. Ennek akkor van jelentősége, ha a rendszerhez számlázó modul is tartozik, és az áruátvételnél a legördülő listában nem akarjuk látni a vevőket, illetve a számlázásnál a vevők kiválasztásakor nem akarjuk látni a beszállítóinkat.

2.2.5 Törzselemek tulajdonságai

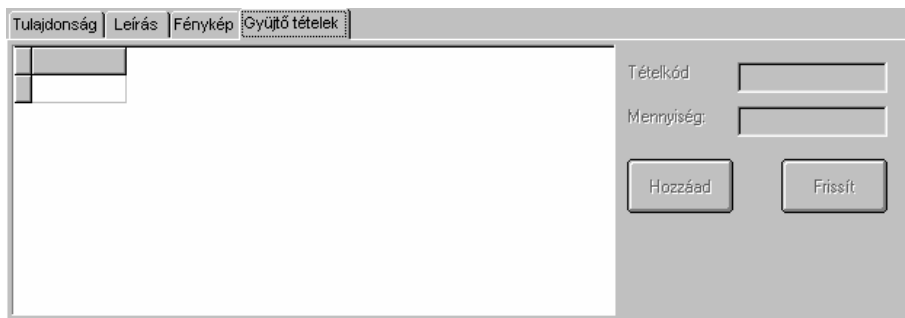
Előfordulhat, hogy a törzs alaphoz nem tartalmaz olyan tulajdonságokat törzselemeink számára, ami számunkra fontos. Ezeket a tulajdonságokat itt definiálhatjuk. A definíciónál meg kell adnunk a tulajdonság nevét, típusát és egy leírást. A típusra azért van szükség, hogy a rendszer ellenőrizni tudja a tulajdonságot a beviteli ablakban. Például egy egész szám típusú tulajdonsághoz ne adhassunk meg szöveges adatot, dátumot vagy akár tizedes értékkel rendelkező számot. Ekkor a rendszer figyelmeztetni fog minket.

2.2.6 Törzs

2.2.6.1 Törzs tételek karbantartása

Mint láthatjuk ebben az ablakban szinte minden megtalálható (csoport, csoporttípus, Áfa-kulcsok, definiált tulajdonságok), melyeket az „Alapok” menü előző pontjaiban definiáltunk. Az „Új” nyomógombra kattintva új törzselem rögzítését végezhetjük el. A „Raktári kód” mező kitöltésére kerül a vezérlés. Beírva a kívánt raktári kódot - aminek egyedinek kell lenni - és „Enter”-t ütve belépünk a következő mezőbe (ez későbbiekben minden mezőre igaz lesz). A rendszer ellenőrzi a beírt kódot, ha létezik, betölti a hozzá tartozó tulajdonságokat. Ha nem, folytathatjuk a felvitelt. A „Rendelési kód” a beszállító által használt kód, lehet egyező a raktári kóddal, beszállítóként egyedi. Végighaladva „Enter”-rel kitöltjük a mezőket és a vezérlés a „Ment” gombra kerül, és kérdés után menthetjük a bevitt adatokat. Erre az első mentésre mindenképp szükség van a „Gyűjtő tételek” felvitele előtt, de erről később. Ha a „Raktári kód” létezett és betöltötte a tételt, lehetőségünk van módosítani azt. A módosításokat szintén a „Ment” gombra kattintva hajthatjuk végre.

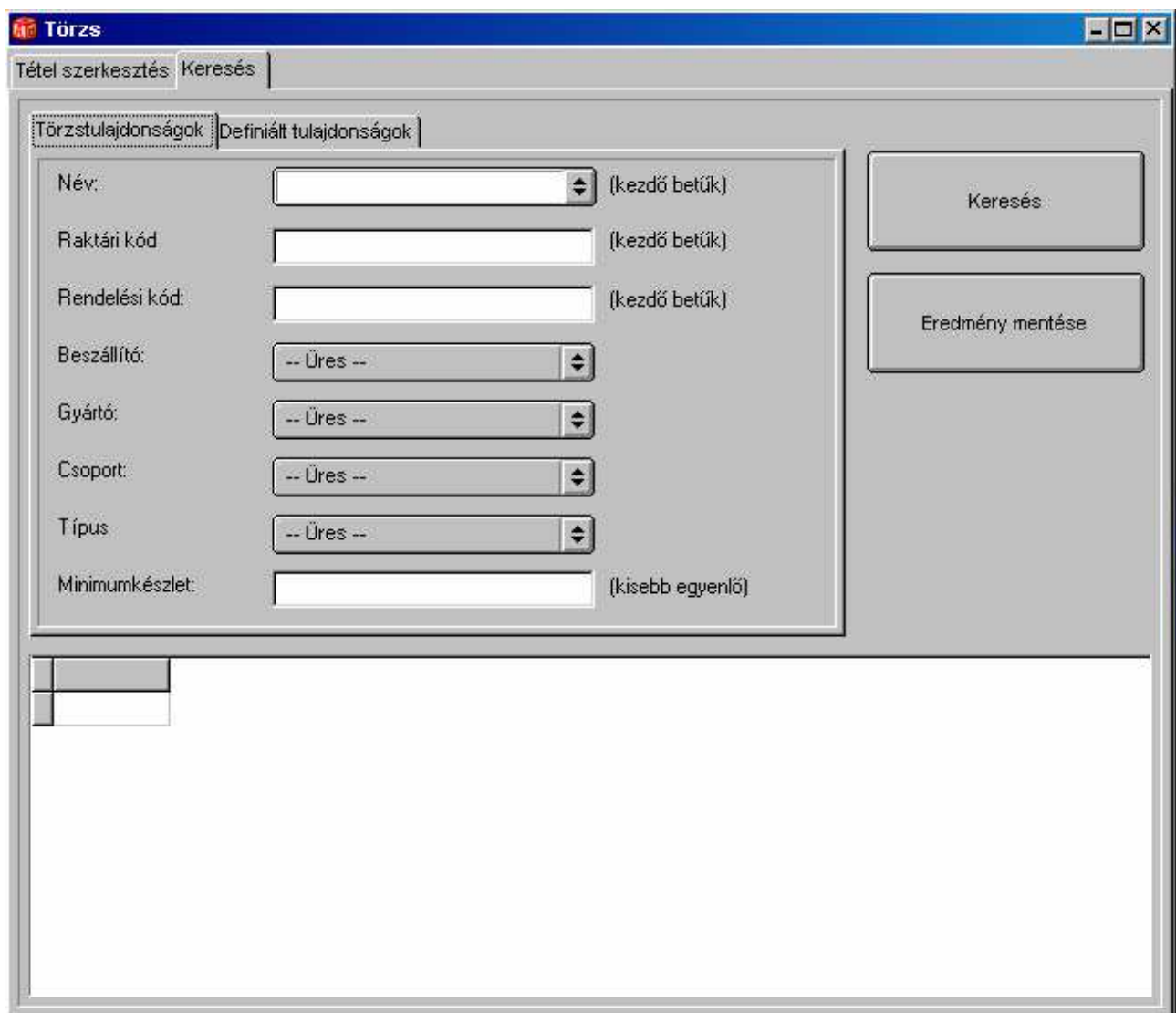
A gombok felett látható füleken („Tulajdonság”, „Leírás”, „Fénykép”, „Gyűjtő tételek”) olyan tulajdonságok láthatók, melyek kitöltése nem kötelező. A rendszerhez megadott plusz tulajdonságok csak akkor kerülnek mentésre, ha adunk értéket az egyes sorokhoz a „Tulajdonság” fülön lévő táblázatban. A „Leírás” fülön lévő több soros szöveges mező kitöltésével adhatunk magyarázatot az egyes tételekhez. A „Fénykép” fülön rendelhetünk képet az adottételhez, ha erre szükség van. A kép formátuma BMP és JPG lehet, maximum méret pedig 640x480-as képméret.



Ha a tétel csoporttípusa „Egység / Gyűjtő”, akkor „Gyűjtő tételek” fülön adhatjuk hozzá (mentés után) az egységhez a tételeit. Ezek a tételek fognak együtt mozogni a raktározás folyamán. Itt meg kell adnunk a

tételkódot (aminek előre mentett törzstételnek kell lenni) és a mennyiséget, amellyel az egységben szerepel. A hozzáad gombra kattintva, ez automatikusan mentődik az adatbázisba. A „Frissít” funkció a hálózatos közös felvitel esetén lehet hasznos, hátha valaki módosítja időközben az általunk betöltött tételt, frissítve az utolsó állapot jelenik meg.

2.2.6.2 Keresés a törzsben

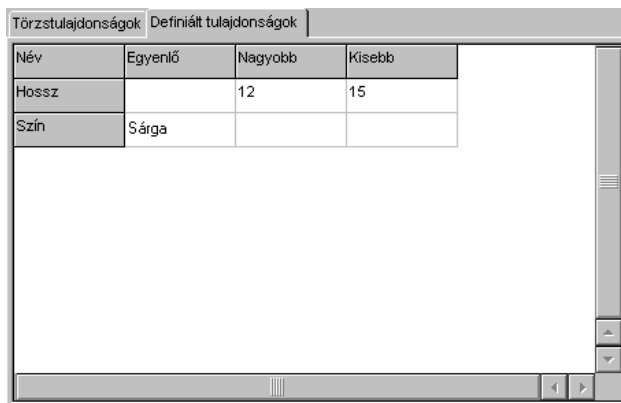


Ha a törzs állománya elég nagyra duzzad, szükségünk lehet kódok, nevek és egyéb tulajdonságok alapján a tételek előkeresésére a rendszerből. Ezt a célt szolgálja a „Keresés” fül. Ezen belül két másik fület találunk „Törzstulajdonságok” és „Definiált tulajdonságok”. Az itt található tulajdonságoknak megfelelő mezőket kitöltve egy keresési feltételt állítunk össze, majd a „Keresés” dombra kattintva a táblázatban megjelenik az eredmény. Olyan törzstételek fognak megjelenni, amik a beállított feltételek mindegyikének megfelelnek (a mezők között „ÉS” logikai kapcsolat van). A „Név”, „Raktári kód”, „Rendelési kód” megadása esetén, elég a kezdőbetűket megadni, nem

teljes egyezésre keres a program. A minimumkészletnél pedig a megadott értéknél kisebb vagy egyenlő értékekre keres. A legördülő menüből pedig kiválaszthatjuk a „Beszállítót”, „Gyártót”, „Csoportot”, „Típust”. Ha nem kívánunk keresni rájuk, válasszuk az „--Üres --” elemet a listáról.

A definiált tulajdonságok megadása esetén lehetőségünk van „Egyenlő”, „Nagyobb”, „Kisebb” értékek beállítására. Az egyenlő érték szerkesztése esetén a másik kettő automatikusan törlődik. Az értékek beírása esetén figyeljünk a pontos bevitelre, ellenkező esetben üres eredményt kapunk.

A táblázatban, ha kijelölünk egy sort és átmegyünk a „Tétel szerkesztés” fülre akkor az adott tétel tulajdonságai töltődnek be a mezőkbe, táblázatokba.



3 Raktározás

A következőkben végignézzük a raktározás lehetséges lépéseit. A menüpontok logikai sorrendben vannak. Mi is ezt követjük!

3.1 Áru beérkezés

Ez a művelet kétfős lépésben történik. Az első lépés az átvétel, a második a raktári pozícióra helyezés. Ennek oka, hogy áruátvételnél nem tudjuk, hogy a raktár melyik polcára tesszük a kérdéses tételt.

3.1.1 Áru beérkezés

Bizonylatszám: B012262006
 Bizonylat dátuma: 2006.01.12
 Beszállító: Kerékgyártó Kft
 Rendelési kód: 01
 Raktári kód: 01
 Megnevezés: Név
 Csoport: Cs
 Típus: T
 Katalógus ár: 2500
 Nettó Besz. ár: 2000,00
 Mennyiség: 1

OK Kilep

A beérkező tétel bizonylatának adatait kell először kitöltenünk (bizonylatszám és dátuma, szállító). Ez egy tétel felvitele után nem fog törlődni, így az egész bizonylatot rögzíthetjük.

A rendelési kód kitöltése esetén, a cégek kód alapján a program próbálja megkeresni a raktári kódot, ha üresen hagyjuk, egyből a raktári kódot kell begépelnünk. A szürke mezőkben megjelenik a tétel néhány fontosabb tulajdonsága, ha „Enter”-rel továbblépünk. Ha a tétel nem létezik a rendszerben, akkor az ablak bezárása nélkül a „Raktári kód” mező utáni „,”-ra kattintva felvihetjük a rendszerbe. Itt a szokásos „Törzs” ablakot kapjuk meg szerkesztésre. Ilyekor a „Törzs” ablak „Kiválaszt” gombja aktív, így az újonnan felvitt vagy megkeresett tételt átvihetjük a beviteli ablakba. A kódját nem kell begépelnünk. Ezek után már csak az átvenni kívánt mennyiséget kell megadnunk. Az „OK” gomb végrehajtja a tétel beérkezésének rögzítését.

3.1.2 Áru beérkezés könyvelése

Beszállító	Dátum	Bizonylat	Raktári kód	Megnevezés	Nettó besz. ár	Egység	Mennyiség	Felhasználó
Kiss BT.	2004-10-16	B01	M01	név	100	DB	10	perger
Kiss BT.	2004-10-16	B01	M02	név2	120	DB	5	perger
Kiss BT.	2004-10-16	B01	M03	név3	130	DB	2	perger

Raktár: Raktár 01 Sor: 1 Oszlop: 1 Polc: 2 Doboz: A1

Könyvel Frissít Bezár

Ebben az ablakban azok a tételek látszanak, amik beérkeztek és rögzítve lettek a rendszerben, de nem kerültek könyvelésre, tehát nem lettek elhelyezve a raktárak polcain.

A „Sor”, „Oszlop”, „Polc” értékek megadása után a „Könyvel” gombra kattintva a program

az adott pozícióra helyezi a tételt. A „Doboz” érték megadása nem kötelező, hiszen nem minden terméket tárolunk dobozokban. „Sor”, „Oszlop”, „Polc”, „Doboz” értékei 4 jegyűek lehetnek számok és betűk egyaránt. Az egérrel duplán kattintva egy soron, törölhetjük a hibás árubeérkezést.

3.2 Kiadás raktárból munkalapra

A munkalap fogalma szabadon értelmezhető a rendszer szempontjából. Arra szolgál, hogy egy azonosítóval megjelölt dokumentumra írjuk ki a raktárból a tételt. Ez lehet javítási munkalap, termelésben használt munkalap, akár számla...

Ennek megadása történhet vonalkód-olvasóval is. Ilyenkor kap értelmet a „Bevitel vonalkód-olvasóval” opció, melyhez az INI-fájlban tartozik két érték („BARKODSTARTPOS=3” és „BARKODENDPOS=10”), melyek segítségével kivágja a rendszer a beolvasott vonalkódból az

értékes, számunkra fontos részt. Pl.: a beolvasott vonalkód „1234567890123” 13 jegyű, de nekünk csak 3-10. pozícióig kell (az előző mintának megfelelően) a kódból, akkor azt megkapjuk automatikusan: „34567890”.

A raktári kód megadása után (ez is történhet vonalkód-olvasóval, de itt nem történik vágás) a mennyiséget kell megadni és kiválasztani a táblázatból, hogy melyik pozícióról adjuk ki a kívánt mennyiséget. Ha a táblázat üres a megadott raktárban nincs az adott tételből, válasszunk másikat.

Munkalap: M123234234 ☒ Bevitel vonalkódolvasóval

Raktári kód: 01

Megnevezés: név

Csoport: CS01

Típus: T01

Mennyiség: 1,00

Raktár: Raktár 01

Sor	Oszlop	Polc	Doboz	Mennyiség
0002	0001	0002		9,00

OK Kilép

3.3 Visszavételezés raktárba munkalapról

Visszavételezés munkalapról

Munkalap: M123234234 ☒ Bevitel vonalkódolvasóval

Raktári kód: 01

Megnevezés: név

Csoport: CS01

Típus: T01

Mennyiség: 1,00

Érték: ☐ Új érték ☒ Értéksökkenés [%]

Raktár: Raktár 01

Létező pozíciók:

Sor	Oszlop	Polc	Doboz	Mennyiség
0002	0001	0002		8,00

Új pozíció: Sor: 0002 Oszlop: 0001 Polc: 0002 Doboz:

A művelet elvégzéséhez itt is meg kell adni a munkalap számát, a raktári tételt és a mennyiséget, amit vissza kívánunk tenni a raktárba.

Itt jelenik meg az **értéksökkenés** funkció. A raktári tétel használódhat, termelési munkalap esetén, ha a tétel egy szerszám például. Megadhatjuk az új értéket, de százalékosan is csökkenthetjük a kiadáskori értékét. Ezzel az új értékkel kerül a raktárba a tétel. Ha úgy gondoljuk, az adott

mennyiséggel le is selejtezhethetünk raktári tételt: „Leselejtez” gomb.

A legördülő menüből kiválaszthatjuk, hogy melyik raktárba kívánjuk tenni a tételt. Az adott raktárban a megadott „Raktári kód”-hoz tartozó aktuális pozíciókat a táblázat mutatja. Egy sorra kattintva a pozíció adatai bemásolódnak a megfelelő mezőkbe, így nem kell beírni őket, és könnyen egy helyen tárolhatjuk azonos tételeinket. Ha szükséges új pozíciót is felvehetünk.

3.4 Áthelyezés költséghelyek között

Áthelyezés raktári helyek között

Raktári kód: 01

Megnevezés: név

Csoport: CS01

Típus: T01

Mennyiség:

Érték: ☐ Új érték ☒ Értéksökkenés [%]

Raktár/Ktgh.-RÖL: Raktár 01

Pozíciók:

Sor	Oszlop	Polc	Doboz	Mennyiség
0002	0001	0002		9,00

Raktár/Ktgh.-RE: Raktár 01

Pozíciók:

Sor	Oszlop	Polc	Doboz	Mennyiség
0002	0001	0002		9,00

Új pozíció: Sor: 0002 Oszlop: 0001 Polc: 0001 Doboz:

Ebben az ablakban a raktári helyek között mozgathatjuk tételeinket. Itt is lehetőségünk van értékcsökkenést számíttatni. Egy megkötés van. A kijelölt raktári pozíciók (az “ahonnét” és az “ahová”) nem lehetnek egyezők.

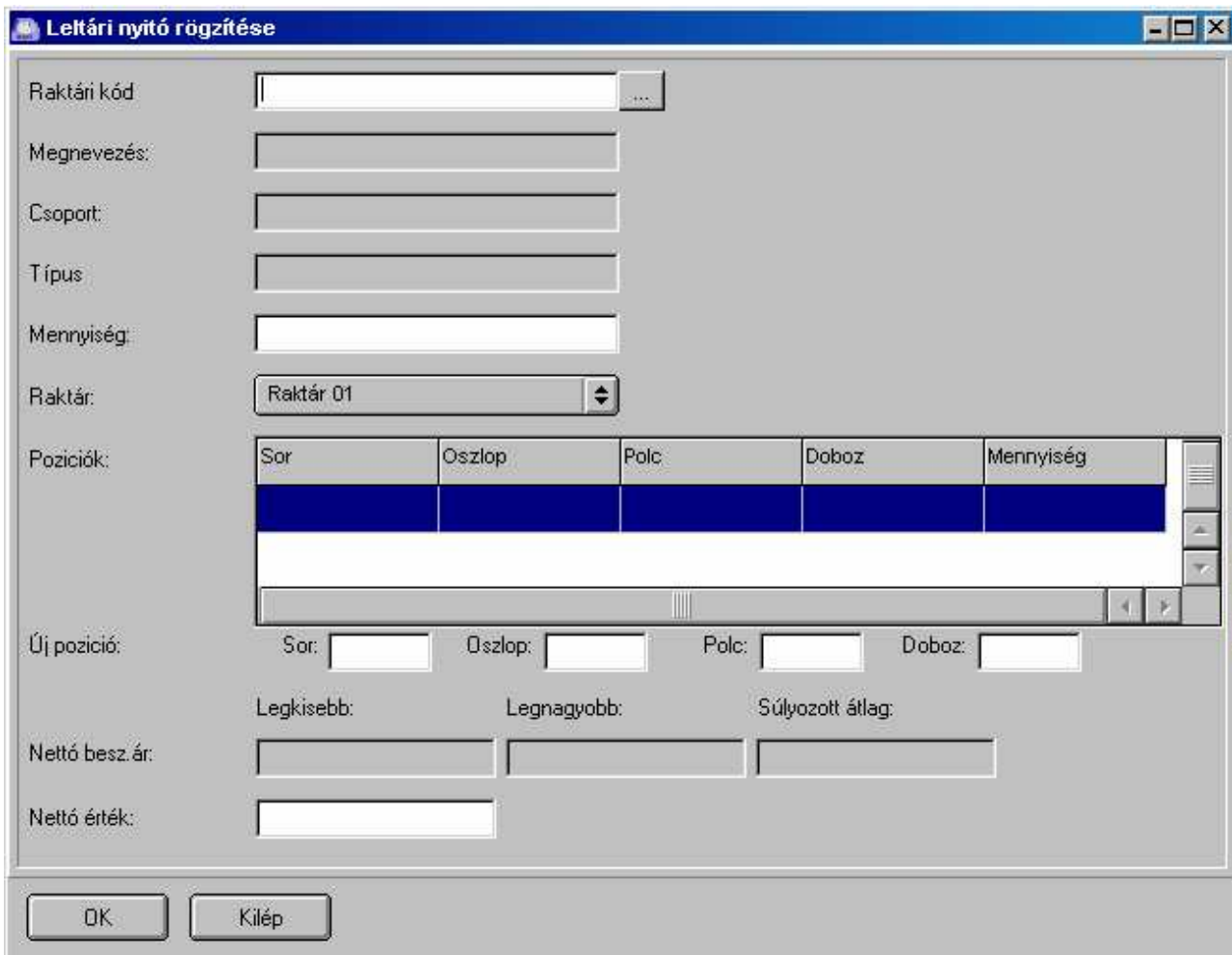
3.5 Leltárhiany és Selejtezés

A két ablak működése és hatása egyforma, csökkenti a raktáron lévő készletet. Az ok az, ami különböző. Ez a használó számára fontos információ lehet. Külön lehet választani a veszteséget és a hiányt. Mindkét esetben meg kell adni a „Raktári kód”-ot és utána a raktári pozíciót: ahol a hiány van, vagy ahonnét selejtezni akarunk.

3.6 Leltártöbblet

Ez az előző két művelettől eltérően növeli a készletet, de a program nem tudja a tételről, hogy mekkora értékkel kerüljön raktárra, így ezt meg kell adni. Segítségünkre van viszont három mező: a legkisebb és legnagyobb beszerzési érték, illetve a súlyozott átlag. A megadott értékkel kerül a tétel készletre.

3.7 Leltári eredmény / nyitó rögzítése



Leltári nyitó rögzítése

Raktári kód:

Megnevezés:

Csoport:

Típus:

Mennyiség:

Raktár:

Pozíciók:

Sor	Oszlop	Polc	Doboz	Mennyiség

Új pozíció:

Sor: Oszlop: Polc: Doboz:

Legkisebb: Legnagyobb: Súlyozott átlag:

Nettó besz. ár:

Nettó érték:

OK Kilép

Ez az ablak a „rendszer indulás” és a „teljes korrekció” (pl.: éves leltár) elvégzésére ad lehetőséget. Itt rögzítenünk kell leltári eredményünket: melyik tételt hol találjuk a raktárban, és mekkora értékkel kerüljön mozgatásra a jövőben az esetleges leltártöbblet. Az eredmények rögzítése folyik ebben az ablakban, melyet hálózatos konfiguráció esetén párhuzamosan is végezhetünk egyszerre többen.

Raktári kód	Megnevezés	Nettó ár	Egység	Mennyiség	Felhasználó

Mozgások Lezárása

Összes könyvel Frissít Bezár

Hátránya a rendszernek a felhasználó szemszögéből, hogy a következő ablakban („Nyitó eredmény rögzítése”) csak akkor kerül rögzítésre az eredmény ellenőrzés után („Mozgások lezárása”), ha a készleten szereplő összes tételről készült bejegyzés. Ez annyit jelent, hogy a leltárhiányt jóvá kell hagyatni. A rendszer üzeni fog a „Mozgások lezárása” gomb lenyomása után, ha talál olyan különbséget (hiányt), nyugvó készletet, amikor egy tételből adott pozíción van a készleten, de azt a leltári eredmény nem tartalmazza. Fel kell vinni nullát vagy a megfelelő értéket, ez a jóváhagyás. Így nem felejtődik ki semmi a leltárból. Az „Összes könyvel” gombra kattintva hajtnak végre a korrekciók. EZT CSAK EGY GÉPEN HAJTSUK VÉGRE, CSAK EGYSZER LEHETSÉGES A VÉGREHAJTÁSA, ÉS NEM VISSZAVONHATÓ. ELŐTTE „BACKUP” KÉSZÍTÉSE KÖTELEZŐ! Az egérrel duplán kattintva egy soron, törölhetjük a hibás felvitelt.

4 Lekérdezések

A lekérdezések hasonló működésű ablakokban valósulnak meg. Egy szűrési feltételt kell összeállítanunk elemi feltételekből. A feltételek az ablakok felső táblázatában találhatók. Itt egy soron jobb egérgombbal kattintva megjelenik az „Érték beállítása” felbukkanó menü, amely mindig az aktuális feltétel beállításához szükséges ablakot hozza fel. Ha az „OK” gomb elfogadásával lépünk ki ezekből, akkor az adott feltétel mellett egy kis pipa jelenik meg a beállított értékkel, hogy be van kapcsolva feltétel. Egyszerre több sorban is beállíthatjuk a szűrési feltételt, sőt a pipán kattintva ki és bekapcsolhatjuk őket, az adott érték elvesztése nélkül. Üres sor esetén ne kapcsoljuk be a pipát, mert hibaüzenetet kapunk, hogy nem tudja összeállítani a program a szűrőfeltételt.

4.1 Raktári mozgások lekérdezése

Raktári mozgások lekérdezés

Paraméter	Érték	Magyarázat
<input type="checkbox"/> Költséghelyről		
<input type="checkbox"/> Költséghelyre		
<input type="checkbox"/> Időponttól		
<input type="checkbox"/> Időpontig		
<input checked="" type="checkbox"/> Mozgás	4	Kiadás munkalapra
<input type="checkbox"/> Csoport		
<input type="checkbox"/> Típus		
<input type="checkbox"/> Raktári kód		
<input type="checkbox"/> Munkalap		
<input type="checkbox"/> Bizonylatszám		
<input type="checkbox"/> Partner		
<input type="checkbox"/> Bizonylat dátuma		

OK Export... Kilép

IDOPONT	MOZGAS	KTGH_ROL	KTGH_RE	RAKTOD	MEGNEVEZES	NETTOAR	EGYSEG	MENNYISEG	P
2004-08-04 20:35:38	Kiadás munkalapra	Raktár 01	Költséghely 01	01	név	100.00	DB	1.00	0
2004-08-05 0:01:14	Kiadás munkalapra	Raktár 01		01	név	100.00	DB	3.00	0
2004-10-16 18:40:11	Kiadás munkalapra	Raktár 01		01	név	100.00	DB	1.00	0

4.2 Készlet lekérdezése

Készlet lekérdezés

Paraméter	Érték	Magyarázat
<input type="checkbox"/> Raktár		
<input type="checkbox"/> Csoport		
<input type="checkbox"/> Típus		
<input type="checkbox"/> Raktárikód		

OK Export... Kilép

RAKTAR	CSOPORT	TIPUS	RAKTOD	MEGNEV	MINKESZLET	MENNYISEG	ERTE
Raktár 01	CS01	T01	01	név	2.00	8.00	780.0
Raktár 01	CS01	T01	HUHUH	név	10.00	10.00	100.0
Raktár 01	CS01	T01	M01	név	10.00	9.00	900.0
Sum:							1780.0

4.3 Munkalap lista lekérdezése

Paraméter	Érték	Magyarázat
<input checked="" type="checkbox"/> Munkalap	MMMMMM	
<input type="checkbox"/> Csoport		
<input type="checkbox"/> Típus		
<input type="checkbox"/> Raktárkód		

MUNKALAP	CSOPORT	TIPUS	RAKTKOD	MEGNEV	MINKESZLET	MENNYISEG	ERTEK
MMMMMM	CS01	T01	01	név	2.00	1.00	100.00
Sum:							100.00

5 Bizonylatok

Ebben a részben hozhatjuk létre, bizonylatainkat (pl.: munkalapok, ami fejlesztés alatt áll), számlák, vagy a számlákhoz szükséges megjegyzéssorokat. A következő fejezetek az egyes menüpontoknak felelnek meg.

5.1 Megjegyzéssorok

A megjegyzéssorok a számla tételei alatt elhelyezkedő információs sorok. Ezeket előre mintaként létrehozhatjuk. Egy név megadása után összerendezhetünk sorokat, amiket később ráemelhetünk a számlára. Így csak néhány változó információt kell kitölteni rajta.

5.2 Számlakészítés

A számla szokásos adatainak kitöltésén kívül megadhatunk rendszámot, megrendelésszámot és egyéb hivatkozást a számlafejben. A tételeket kézzel, törzsből kiválasztva is felvihetjük a számlára, vagy egy megadott munkalapról is átemelhetjük a rájuk kiírt tételeket alapértelmezett eladási árral, amit módosíthatunk.

A számla elmenthető későbbi folytatáshoz, még hálózatos működés esetén is! Ezek a számlák nem kapnak számlaszámot. Mentéskor a program ellenőrzi, hogy a kiállítás dátuma ne legyen kisebb a már elmentett számlákénál! A számla készítésénél lehetőségünk van valutakalkulációra. A beállított valuta (ami a kiválasztott vevőtől függően állítódik be alapértelmezésben, de átállítható) és a rendszer alapvalutája között a tétel felvitelekor átszámítja az árat. Lehetőségünk van több számlaformátum használatára (akár nyelvi különbség is lehet). Így a különböző valutás számlákat különböző formátummal nyomtathatjuk ki.

Név	Raktár kód	Rendelési
Név 01	01	01
Név 02	02	02

Számlakészítés

Vevő: Kiss Elemér Teljesítés dátuma: 2006.01.18

Kedvezmény (%): 0 Kiállítás dátuma: 2006.01.18

Fizetés módja: Átutalás Fizetési határidő: 2006.01.28

Rendszám: Max.példányszám: 2

Megrendelés száma: Valuta és árfolyam: HUF

Egyéb hivatkozás: 1 HUF = 1 HUF

A kiállító számlán szereplő bankszámlaszáma: 12345678-12345678-00000000

A valutának megfelelő számlaformátum kiválasztása: Alapértelmezett

Megjegyzés a számlán:

☐ Ellenőrzés példányonként

Tételkód	Vtsz./Szj.	Megnevezés	Mennyiség	Egység	Egységár	Kedv.	N. tételár	ÁFA (%)	Br. tételár
TEST01	1233455	Név TEST01	1,00	DB	15,00	0,00	15,00	20,00	18,00
01	123234	Név	1,00	DB	2500,00	0,00	2500,00	20,00	3000,00

Nettó: 2515,00 Áfa: 503,00 Bruttó: 3018,00

5.3 Számlák

Ebben az ablakban nézhetjük meg elkészített és a szerkesztés alatt álló számláinkat. Nyomatathatjuk őket, ha másolatra van szükségünk. Itt lehet szternózní a már mentett, és törölni a szerkesztés alatt álló számlákat.

Számlalista

Rögzített számlák Szerkesztés alatt álló számlák

Számlaszám	Vevo	Kiállítás	Fizetési mód	Valuta	Típus	Szternó szála.	Idop
2005/00007	Kiss Bt.	2005.10.20.	Átutalás	HUF			2005
2005/00006	Nagy Bt.	2005.10.20.	Átutalás	Ft			2005
2005/00005	Kiss Bt.	2005.10.20.	Átutalás	HUF			2005
2005/00004	Kiss Bt.	2005.10.20.	Átutalás	HUF		2005/00003	2005
2005/00003	Kiss Bt.	2005.10.20.	Átutalás	HUF		2005/00004	2005
2005/00002	kukutyin	2005.10.20.	Átutalás	HUF			2005
2005/00001	kukutyin	2005.08.08.	Átutalás	HUF			2005

6 Riport szerkesztő

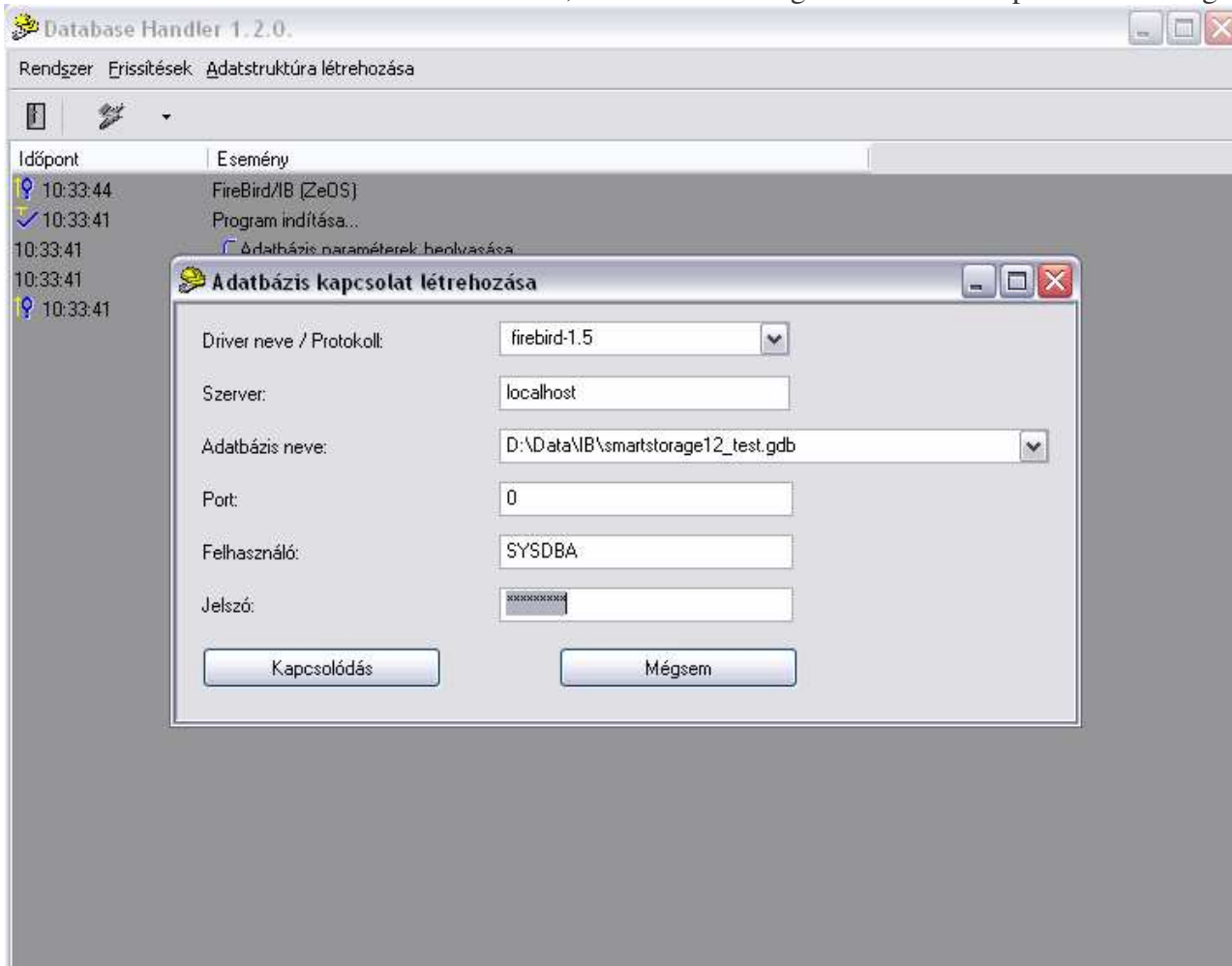
Ez egy külső program, ami paranccsal (ikonnal) indítható, rendszertől függően. A „Report Designer” indításához szükséges ikon Windows rendszer alatt a Start menüben a Smart Storage menü mappájában található: *Riport szerkesztő*. Linux rendszerek alatt a program telepítési helyén találunk egy indító szkriptet (ssreportdesigner.sh).

A programmal a számláink formai átalakítását végezhetjük el. Lehetőség van a Tőlem megrendelt számlaformátum betöltésére és elnevezésére.

Ez egy fejlesztő eszköz, melynek kezelésének leírása meghaladná ennek a dokumentációnak a kereteit. Ennek használata egyszerű, a szerkesztő ablak „Help/Segítség” menüpontjából elérhető a riportszerkesztő („Report Manager”) modul hivatalos oldalára mutató link, ahol találunk dokumentációt.

7 Adatbázis karbantartás

Ez a rendszer egyik, az indulásnál nélkülözhetetlen, külső programja: „Database Handler / Adatbázis kezelő”. Ezt a programot kell először elindítanunk, hogy az adatbázis típus kiválasztása után létrehozzuk a rendszer adatbázis struktúráját. Itt esetleg segítségre lehet szükségünk. Fontos, hogy a használni kívánt adatbázis típus kliens összetevői fel legyenek telepítve a számítógépünkre, mert ezek nem részei a telepítőnek. Ez a kis program segít a verziók közötti átállásban: ha szükség van az adatbázis szerkezetének módosítására, azt minden támogatott adatbázis típus esetén elvégzi.



8 Felület

A menüpontokkal kiválaszthatjuk a kívánt kinézetét felületét a programnak (CLX jelű verziók esetén). A beállítás INI-fájlba mentődik.

9 Konfigurációs fájl

A „storage.ini” a program könyvtárában (linux alatt a felhasználó könyvtárában a „smartstorage” alkönyvtár)

[Database]

Adatbázis kapcsolat megadása

HOST=localhost

PORT=0

DATABASE=SmartStorage

PROTOCOL_ZeOS=postgresql

Az adatbázis kapcsolathoz szükséges felhasználónév

USERNAME=root

Az adatbázis kapcsolathoz szükséges jelszó

PASSWORD=kiskacska

Az SQL-ben használt függvény jele, ami különböző lehet egyes adatbázis típusoknál

FUNC_SUBSTR=SUBSTR

FUNC_CONCAT=||

Ha egy (1) szerkeszthető a felhasználók listája, ha nulla (0) nem

ADMIN=1

A program által használt „report”-fájlok listája

[ReportFiles]

Alapértelmezett=D:\PrivateWork\Delphi\Smart Storage 1.0\SSSzlaAlap.rep

Kerekítés-nélkül=D:\PrivateWork\Delphi\Smart Storage 1.0\SSSzlaNoRound.rep

[Defaults]

Munkakönyvtár, ahová van joga írni a futtató felhasználónak

TEMPPATH=C:\WUTemp

Alapértelmezett FONT

FONTNAME=Helvetica

Alapértelmezett betűméret

FONTSIZE=8

felület kódja a programból is állítható

SKIN=5

A vonalkódból az értékes rész kezdőpozíciója

BARKODSTARTPOS=1

A vonalkódból az értékes rész utolsó pozíciója

BARKODENDPOS=13