

kolektiv autorů

Linux Mandrake 9.0 Instalační příručka

**Computer Press
Praha
2002**

Linux Mandrake 9.0 *Instalační příručka*

Ivan Bíbr (kapitola 1), Vlastimil Pošmura (kapitoly 2 až 5),
ve spolupráci s QCM s.r.o a s využitím originálních materiálů MandrakeSoft®

Copyright © Computer Press® 2002, MandrakeSoft® 2002. Vydání první.
Vydavatelství a nakladatelství Computer Press®, Hornocholupická 22, 143 00 Praha 4, <http://www.cpress.cz>

ISBN 80-7226-826-0
Prodejní kód: K0822

Vnitřní úprava: Petr Klíma
Sazba: Petr Klíma
Rejstřík: Ivo Magera
Obálka: Martin Sodomka
Komentář na zadní straně obálky:
Ivan Bíbr, Ivo Magera

Odpovědný redaktor: Ivo Magera
Technický redaktor: Petr Klíma
Produkce: Petr Baláš
Doprovodná CD: MandrakeSoft

Tato publikace je volně dostupná na www.knihy.cpress.cz/K0822

Veškeré dotazy týkající se distribuce směřujte na:

Computer Press Brno, náměstí 28. dubna 48, 635 00 Brno-Bystrc,
tel. 546 122 111, fax: 546 122 112, brno.distribuce@cpress.cz

Computer Press Praha, Pod Vinicí 23, 143 11 Praha,
tel. 225 273 930 - 5, fax 225 273 934, paha.distribuce@cpress.cz

Computer Press Ostrava, Fráni Šrámka 5, 709 00 Ostrava,
tel. 596 634 734, fax. 596 634 734, ostrava.distribuce@cpress.cz

Computer Press Bratislava, Hattalova 12, 831 03 Bratislava, SR,
tel.: +421 (2) 44 45 20 48, 44 25 17 20, fax: +421 (2) 44 45 20 46, e-mail: distribucia@cpress.sk

Objednávat můžete na adresách vydavatelství nebo přímo na: **www.knihy.cpress.cz**

Nejnovější informace o našich publikacích naleznete na adrese:
<http://www.cpress.cz/knihy/bulletin.html>.

Máte-li zájem o pravidelné zasílání bulletinu do Vaší e-mailové schránky,
zašlete nám jakoukoli, i prázdnou zprávu na adresu **bulletin@cpress.cz**.


vitava.cz
internetový obchod
<http://www.vitava.cz>

knihy@cpress.cz
e-line
knihy

Nejširší nabídka literatury, hudby, MP3,
multimediálního softwaru a videa za
bezkonkurenční ceny.

Vaše dotazy, vzkazy, náměty, připomínky ke knižní produkci
Computer Press přijímá 24 hodin denně naše horká linka:
knihy@cpress.cz

Obsah

Před instalací – čtěte!	7
Záloha dat	7
Požadavky na systém	7
Linux a Windows na jednom disku	7
Zrušení instalace Mandrake Linuxu	8

Kapitola 1

Instalace krok za krokem	9
1. Základní informace, spuštění instalace	9
2. Výběr jazyka, licence	11
3. Základní typy instalace	11
4. Nastavení základních periferií: klávesnice, myš	13
5. Souborové systémy	13
6. Instalace systému, výběr balíčků (software)	16
7. Hlavní (root) heslo, uživatelé	18
8. Konfigurace sítě	21
9. Souhrnné informace, zaváděcí program, spouštěcí disketa	22
10. Nastavení grafického režimu (XWindow)	24
11. Aktualizace systému	26
12. Konec instalace	27

Kapitola 2

Přechod z Microsoft Windows do Linuxu	29
Kde je ...?	29
Krásný nový svět	32

Kapitola 3

První přihlášení	35
Nabídka zavaděče systému	35
Spuštění pracovního prostředí	35
Přihlašovací obrazovka	36
Automatické přihlášení uživatele	37
Průvodce prvním přihlášením	39
Odhlášení	39

Kapitola 4

Práce v grafickém prostředí KDE	41
Popis prostředí pracovní plochy KDE	41
Uživatelské nastavení pracovní plochy	44
Centrum nápovědy v KDE	46

Kapitola 5

Konfigurace připojení k Internetu	49
Problém s připojením na Internet, pokud je v počítači modem a síťová karta.	52

Kapitola 6

A co dál?	53
------------------	-----------

Rejstřík	55
-----------------	-----------

Před instalací – čtěte!

POZOR! Prosíme přečtete si následující kapitolu dříve, než se pustíte do instalace. Společně tak mnohem lépe předejdeme možným nedorozuměním a problémům, které se mohou během instalace vyskytnout.

Záloha dat

Před vlastní instalací doporučujeme *zálohovat data* z vašeho pevného disku. Zálohovat je důležité zejména, pokud se chystáte aktualizovat stávající instalaci Mandrake Linuxu nebo instalovat na disk, na kterém je již nainstalován jiný operační systém (například Microsoft Windows).

I v případě, že jste zkušenější uživatel a neinstalujete Mandrake Linux poprvé, zálohujte prosím. Někdy stačí malé překlepnutí... *Některé změny* – zvláště pak změny v rozdělení disku – *mohou být nevratné!*

Požadavky na systém

Pro provozování operačního systému Mandrake Linux je nutná alespoň následující konfigurace:

- Procesor Pentium (nebo kompatibilní) nebo AMD
- mechanika CD-ROM
- 128MB paměti RAM
- 150MB volného místa na pevném disku (pro provoz běžných aplikací alespoň 1 GB)
- kompatibilní grafická karta VESA 2.0

Linux a Windows na jednom disku

Společná existence operačních systémů typu Linux a Microsoft Windows je možná. Oba systémy však používají různý způsob ukládání dat (*filesystem*) a je nutné vyhradit jim na disku oddělená místa – tzv. diskové oddíly (*partitions*).

Pokud máte zcela *prázdný disk*, doporučujeme instalovat nejdříve Windows a nechat volné místo pro Linux – standardní nástroje Windows neumí vytvořit linuxové oddíly. I v případě, že na rozdělení disku použijete lepší nástroj (např. Partition Magic) doporučujeme nechat volné místo pro Linux bez oddílů. Instalační program volné místo najde a sám jej vhodně, podle typu instalace, rozdělí.

Zabírá-li oddíl Windows celý disk, je třeba uvolnit pro Linux místo. V případě Windows 95/98/Me (oddíly typu FAT nebo FAT32) umí instalační program zmenšit oddíl Windows a uvolnit tak potřebné místo.

POZOR! Před provedením změny velikosti oddílu je nutno pevný disk ve Windows zkontrolovat programem *Scandisk*. Doporučujeme také disk defragmentovat.

Oddíl typu NTFS (používané někdy ve Windows NT, 2000, XP) instalační program zmenšit neumí. Chcete-li zmenšit oddíl typu NTFS, v žádném případě se o to nepokoušejte instalačním programem Mandrake Linuxu! Použijte nástroj, který to dovede (např. již zmíněný Partition Magic).

POZOR! Znovu upozorňujeme: před instalací si zálohujte svá data!

Zrušení instalace Mandrake Linuxu

I když je to velmi nepravděpodobné, může se stát, že budete chtít Mandrake Linux odinstalovat. V takovém případě použijte následující postup:

1. Spusíte instalaci v módu *rescue* (viz dále).
2. Vyberte položku **Restore Windows Boot Loader** a potvrďte klávesou *Enter*. Tím se obnoví zavaděč systému, který byl na disku před instalací Mandrake Linuxu.
3. Volbou **Go to Console** spusíte příkazový řádek a programem *fdisk* můžete smazat linuxové oddíly, čímž se uvolní místo na disku zabrané linuxovými oddíly. Na smazání linuxových oddílů můžete použít i jiný program, který toto umožní.

Instalace krok za krokem

1. Základní informace, spuštění instalace

Instalaci zahájíte vložení CD číslo 1 (instalační CD) do mechaniky CD-ROM a restartováním počítače. Po startu systému z CD se na obrazovce objeví úvodní instalační obrazovka. Stiskem klávesy *Enter* spustíte *standardní instalaci*.

Pokud máte na instalaci nestandardní požadavky (nebo v případě problémů se standardní instalací), stiskněte klávesu *F1* pro nápovědu nebo *F2* pro rozšířenou nápovědu. Klávesa *F3* vás vrátí zpět na úvodní grafickou obrazovku.

Vkládáte-li CD do mechaniky za chodu systému Windows, objeví se okno s možností přečíst si instalační nápovědu, shlédnout ukázkou (demo) Mandrake Linuxu, projít výukovou lekci (tutoriál) nebo vytvořit spouštěcí disketu.

Spouštěcí disketa

Spouštěcí disketa je nutná v případě, kdy se počítač odmítá z CD spustit – například na některých přenosných nebo starších počítačích. Jestliže se okno po vložení CD neobjeví, spusíte ručně program `X:\dosutils\autorun.exe` (kde X je písmeno Vaší CD-ROM mechaniky).

Oprava existující instalace

Potřebujete-li provést *opravu existující instalace*, vložte CD číslo 1 nebo spouštěcí disketu do mechaniky, v uvítací obrazovce stiskněte klávesu *F1*, napište *rescue* a potvrďte klávesou *Enter*. Tato volba umožní například obnovit zavaděč systému nebo spustit systém ve speciálním jednoruživatelském režimu.

Může se stát, že vám z nějakého důvodu předchozí instalační metody nevyhovují. Chcete např. instalovat ze sítě pomocí *FTP/HTTP/NFS*, z disku nebo zařízení PCMCIA. V těchto případech musíte vytvořit odpovídající spouštěcí disketu. Obrazy těchto disket najdete na CD číslo 1 v adresáři `/images`, další doplňující informace pak v souboru `/doc/install/cs/INSTALL.txt`.

OVLÁDÁNÍ GRAFICKÉHO INSTALAČNÍHO PROGRAMU DRAXX

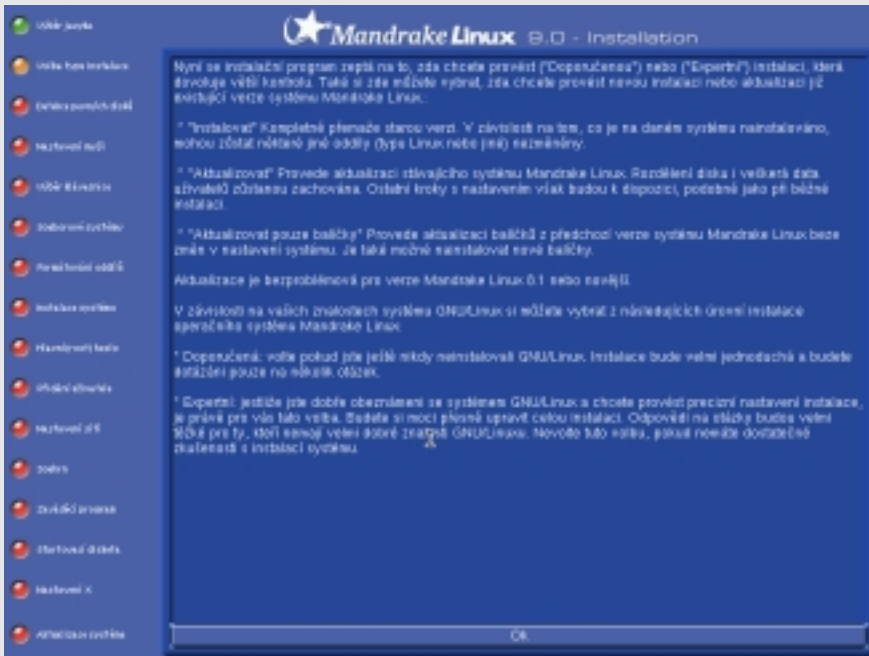
Mějte prosím na paměti, že zde uvedené pokyny platí pouze pro grafický režim, instalace v textovém režimu vypadá trochu jinak, i když jsou většinou jejich vlastnosti, jako například dostupná nabídka, stejné.

V levé části obrazovky je seznam instalačních úkolů a zároveň *ukazatel průběhu instalace*. Ten je realizován pomocí různě zbarvených kuliček u jednotlivých kroků instalace. Zelená barva znamená, že tento krok instalace byl již úspěšně proveden, červená značí kroky dosud neprovedené. Oranžová barva označuje právě prováděnou část instalace. V průběhu instalace se lze vrátit k libovolnému předchozím splněnému kroku pouhým kliknutím na zelenou kuličku vedle něj.

Ve spodní části obrazovky je umístěna *nápověda k instalačnímu programu*. Instalujete-li Mandrake Linux poprvé, doporučujeme ji k prostudování u těch voleb instalačního programu, které Vám nejsou zcela zřejmé. Stisknutím klávesy *F1* se nápověda rozšíří téměř na celou obrazovku (viz obrázek 1), klepnutím na tlačítko **OK** se nápověda schová zpět dolů.

Instalační program lze ovládat běžným způsobem také klávesnicí. Klávesu *Tab* lze použít k výběru volby, klávesa *Enter* vybranou volbu potvrdí. V nabídce se lze pohybovat šipkami, klávesa *Space* (mezerník) rozbalí nabídku. Klávesa *F5* mění barevné téma instalačního programu, klávesou *F2* lze během instalace pořizovat obrázky právě probíhající části instalace.

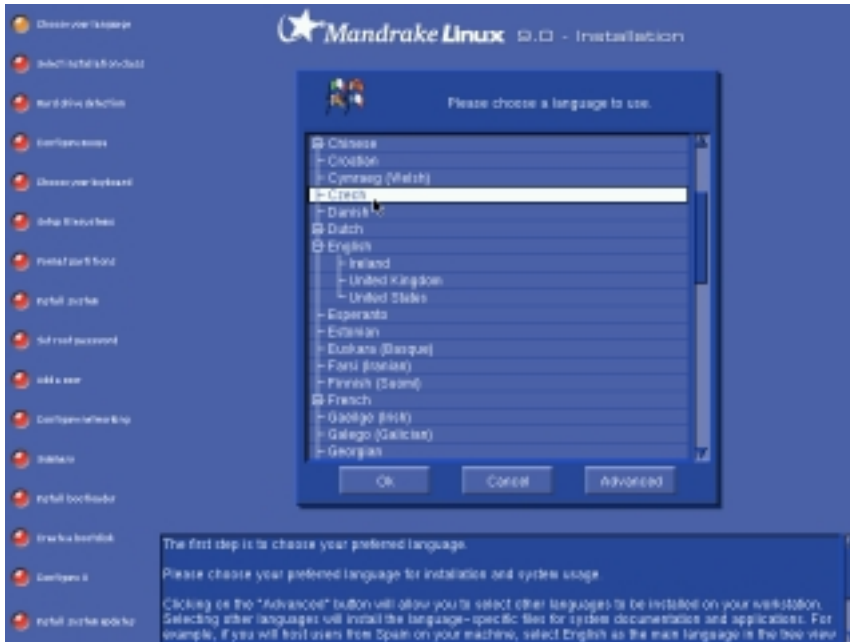
Upozornění: klávesa *Backspace* se v instalačním programu chová stejným způsobem jako klávesa *Delete*.



Obrázek 1: Nápověda instalačního programu

2. Výběr jazyka, licence

Po nahrání instalačního programu se objeví *výběr instalačního jazyka*. Ze seznamu vyberte češtinu (**Czech**) (viz obrázek 2). Můžete pochopitelně vybrat i jiný vámi preferovaný jazyk. Volba jazyka při instalaci má vliv na další průběh instalace – ovlivňuje totiž výběr lokalizačních balíčků (například překladů programů), které budou nainstalovány. Chcete-li používat za běhu systému i jiné jazyky než zvolený jazyk instalační, použijte volbu **Advanced** a vyberte, pro které další jazyky mají být potřebné komponenty instalovány.



Obrázek 2: Výběr jazyka

Po zvolení jazyka budete seznámeni s licencí vztahující se na Mandrake Linux (viz obrázek 3). Pokud s touto licencí nechcete nebo nemůžete souhlasit, použijte volbu **Od-mítnout** a instalační program se ukončí. Jestliže s licencí souhlasíte, vyberte **Potvrdit** a instalace bude pokračovat dále.

3. Základní typy instalace

Instalační program Vám nabídne tři *instalační schémata*, jak je vidět z dalšího obrázku 4. Volba **Instalovat** kompletně přemaže starou verzi systému. V závislosti na předchozí konfiguraci však může zachovat beze změn některé, nejen linuxové, diskové oddíly. Zvolíte-li **Aktualizovat**, provede instalační program téměř čistou instalaci – zachová jen rozdělení disku na oddíly a data uživatelů.



Obrázek 3: Licence



Obrázek 4: Volba typu instalace

A poslední možnost, **Aktualizovat pouze balíčky**, provede pouze aktualizaci software. Rozdělení disku, konfigurace systému a data uživatelů zůstanou beze změn. Tato volba vám taktéž umožní instalovat balíčky nové.

UPOZORNĚNÍ Aktualizace je možná od verze Mandrake Linuxu 8.2.

Kromě toho můžete také zvolit *typ instalace*. **Expertní instalaci** zvolte v případě, pokud chcete mít nad instalačním procesem plnou kontrolu. Tento typ umí již během instalace nastavit bezpečnost systému, služby spouštěné na počítači, zeptá se na počet instalačních CD apod. Můžete jej použít i v případě, že váš hardware není plně podporován, ale máte k němu disketu s ovladači, se kterou umí instalační program pracovat. Tento typ instalace však vyžaduje poměrně mnoho informací o nastavení systému, a proto se může stát, zvláště pokud nemáte s Linuxem zkušenosti, že nebudete vědět, co po vás program vlastně žádá. V takovém případě zvolte doporučenou instalaci.

Doporučená instalace klade minimum dotazů, instalační program se snaží vše vyřešit a nastavit sám. V případě, že má dostatek informací, bude provádět určité kroky instalace, například nastavení myši nebo detekci disků, bez vašeho zásahu. V dalším textu se budeme zabývat především tímto typem instalace.

4. Nastavení základních periférií: klávesnice, myš

Nastavení *myši* zvládne instalační program obvykle sám. Pokud se vás instalační program na druh myši zeptá, měl zřejmě problémy s její detekcí. Nejlepší je ponechat mu takové nastavení, které si sám určí, a to i v případě, že máte připojen trochu jiný typ myši. Ten lze kdykoliv později změnit v *Ovládacím centru*. Pokud se rozhodnete typ myši změnit a ta si náhodou s programem neporozumí, může se instalační program stát neovladatelným. Problémy nastávají např. při použití některých druhů přepínačů (*dataswitch*). Podobný postup doporučujeme raději u všech vstupních periférií nalezených v průběhu instalace, jejich změna později nepředstavuje problém.

V dalším kroku, jak ukazuje obrázek 5, se program dotáže na standardní rozložení *klávesnice*. Možnosti nabízené v tomto kroku závisí na předchozím výběru jazyka. Pokud Vám nabídnuté rozložení nevyhovuje, zvolte si jiné. Dostupnou nabídku lze zvětšit použitím volby **Více**. Po instalaci můžete samozřejmě používat více rozložení klávesnic, stačí patřičně nakonfigurovat Vaše pracovní prostředí (KDE, GNOME).

5. Souborové systémy

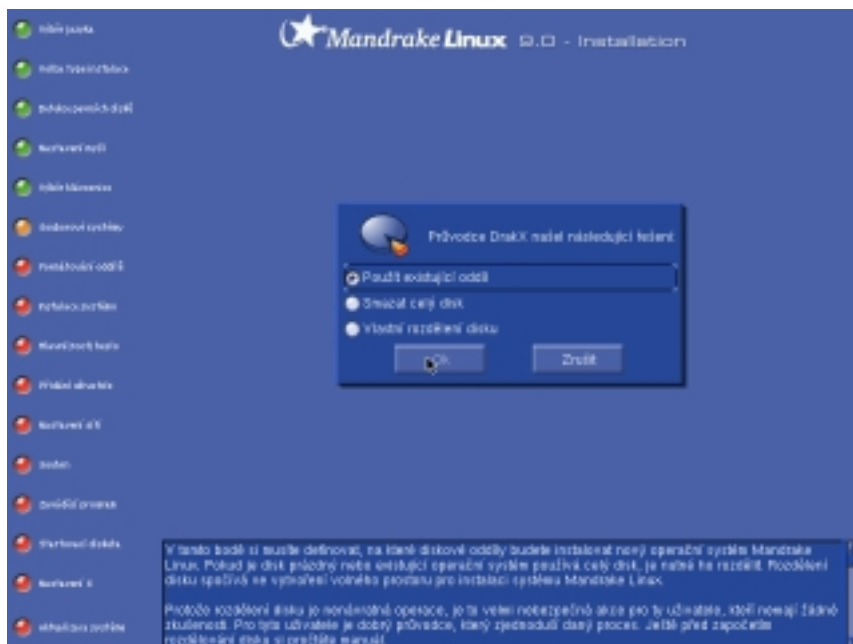
Rozdělení disku

Instalační program nabízí ve fázi rozdělení disku několik voleb podle toho, jaké oddíly a operační systémy na disku najde. Situaci vidíte na obrázku 6.

Volba **Použít volné místo** zaplní veškerý dostupný volný prostor na disku. Pokud je disk prázdný, zabere jej celý; pokud jsou na disku již nainstalovány jiné systémy, nechá jejich oddíly v nezměněném stavu a zabere pouze volnou část disku. Volba **Použít existující oddíly** se objeví v případě, že již na disku Linux byl, a nechá oddíly tak, jak jsou. Pouze jim přiřadí přípojně body popř. je posléze zformátuje.



Obrázek 5: Nastavení klávesnice



Obrázek 6: Rozdělení disku

Našel-li instalační program na disku Windows¹ se souborovým systémem FAT nebo FAT32, nabídne vám možnost **Použít volné místo na oddíle s Windows**. Tato volba umožní zadat, kolik místa má být uvolněno pro Linux (maximum závisí na stavu oddílu, kde jsou Windows nainstalovány) a zároveň zachová data na Windows oddíle. V případě přítomnosti Windows na disku vám instalační program nabídne také volbu **Zrušit Windows**.

POZOR! Volba **Zrušit Windows** smaže oddíl Windows a také všechna data na něm!

Další možností je **Smazat celý disk**. Používejte tuto volbu s rozmyslem! Uvědomte si, že tímto krokem přijede *nenávratně* o všechna data na disku!

Volbu **Vlastní rozdělení disku** použijte v případě, že chcete disk rozdělit jinak, než nabízí instalátor. Dostupné možnosti vidíte na obrázku 7. Můžete vytvořit oddíly dle vlastních požadavků: velikost, souborový systém apod. Vytvořeným oddílům byste měli přiřadit přípojný bod – pokud například nepřijadíte přípojný bod „/“, který označuje kořenový adresář, nepustí vás instalační program dále. Nezapomeňte také vytvořit odkládací (*swap*) oddíl.

POZNÁMKA Linux z různých důvodů nepoužívá odkládací soubory, ale odkládací oddíly. Za všechny důvody jmenujme například rychlost přístupu nebo možné problémy s fragmentací odkládacího souboru na normálním oddíle.



Obrázek 7: Vlastní rozdělení disku

¹ Pokud jste si nepřečetli úvodní upozornění „Před instalací – čtěte!“, učíte tak alespoň v tomto případě!

bo konfigurační soubory. Čím více balíčků vyberete pro instalaci, tím více zaberou na disku místa.

V základní nabídce (viz obrázek 9), máte na výběr tématicky rozdělené *skupiny balíčků*, například multimédia, kancelář, hry, různé internetové servery. Vyberte si k instalaci ty skupiny, které považujete za užitečné. Jednoduchý popis skupin najdete v kontextové nápovědě, detailnější pak v nápovědě instalačního programu. V expertním režimu se instalační program ještě před výběrem balíčků zeptá, kolik (a jaká) instalační CD máte k dispozici.



Obrázek 9: Výběr balíčků

Chcete-li si seznam instalovaných balíčků dále upravit dle vlastních požadavků, zvolte možnost **Ruční výběr balíčků**. Instalační program zobrazí jakýsi „strom“, který vidíte na dalším obrázku 10. Zde si můžete jednoduchým klepnutím k instalaci vybrat nebo z instalace odebrat jednotlivé balíčky. Tutěž možnost máte i u celých skupin balíčků. Instalační program zároveň při každém výběru automaticky přidá k instalaci i všechny ostatní potřebné balíčky, které zvolený balíček potřebuje k provozu. Tuto skutečnost vám oznámí, spolu se seznamem potřebných (instalovaných) balíčků. Hlášení instalačního programu o instalovaných závislostech je někdy poněkud na obtíž a lze jej odstranit zakázáním volby **Ukázat automaticky vybrané balíčky**.

Volbou **Instalovat** spustíte kopírování na disk. Může se stát, že se vám před instalací zobrazí podobný dialog, jaký vidíte na obrázku 11. Ten vás upozorňuje na skutečnost, že na počítač instalujete programy, ke kterým lze přistupovat i vzdáleně – zde zvané



Obrázek 10: Ruční výběr balíčků

servery. Provozujete-li počítač bez trvalého připojení na Internet, není třeba se tímto nějak zabývat. Pokud je však váš počítač na Internet připojen trvale, je dobré si uvědomit, že každá veřejně přístupná služba může v případě nalezené chyby v tomto serveru znamenat otevřené dveře do vašeho systému. A to zvláště v případech, pokud zapomenete včas nainstalovat dostupnou opravu. V takovýchto případech dbejte alespoň základních zásad dodržování bezpečnosti!

Následuje samotná instalace zvolených balíčků. Ta trvá nejdéle ze všech částí instalace a její délka závisí na mnoha faktorech, především rychlosti počítače. Zde hrají největší roli frekvence procesoru, velikost operační paměti a rychlost disků, případně jednotek CD-ROM. V případě instalace ze sítě je důležitá také rychlost a kvalita připojení k síti. Instalační program zobrazuje pro vaši informaci přibližný odhad délky instalace. Pravděpodobně budete v tomto kroku také vyzváni k výměně instalačních CD.

7. Hlavní (root) heslo, uživatelé

V dalším kroku, který vidíte na obrázku 12, požaduje instalační program zadání *hesla* pro uživatele *root*. *Root* je speciální uživatel, správce systému, a nemá v systému žádná omezující práva – má neomezenou moc.

DOPORUČENÍ Uživatele *root* doporučujeme používat pouze k nezbytným úkonům při administraci systému, pro normální práci si vytvořte a používejte raději jiné uživatele.



Obrázek 11: Instalované servery



Obrázek 12: Zadání hesla pro uživatele root

Pro uživatele *root* zvolte raději nějaké náročnější, těžko uhodnutelné, ale přitom zapamatovatelné heslo. Rady pro výběr hesla najdete v nápovědě instalačního programu. I když instalace nabízí možnost nechat uživatele *root* bez hesla, toto nastavení z bezpečnostních důvodů nedoporučujeme – zejména v případech, kdy je váš systém připojen k počítačové síti.

Vlastní heslo je nutné vždy zadat dvakrát. Totéž ostatně platí i při změně hesel již za běhu systému. Psané heslo totiž není na obrazovce vidět (zobrazují se hvězdičky) a pomocí tohoto jednoduchého kontrolního mechanismu se lépe vyhneme případným překlepům.

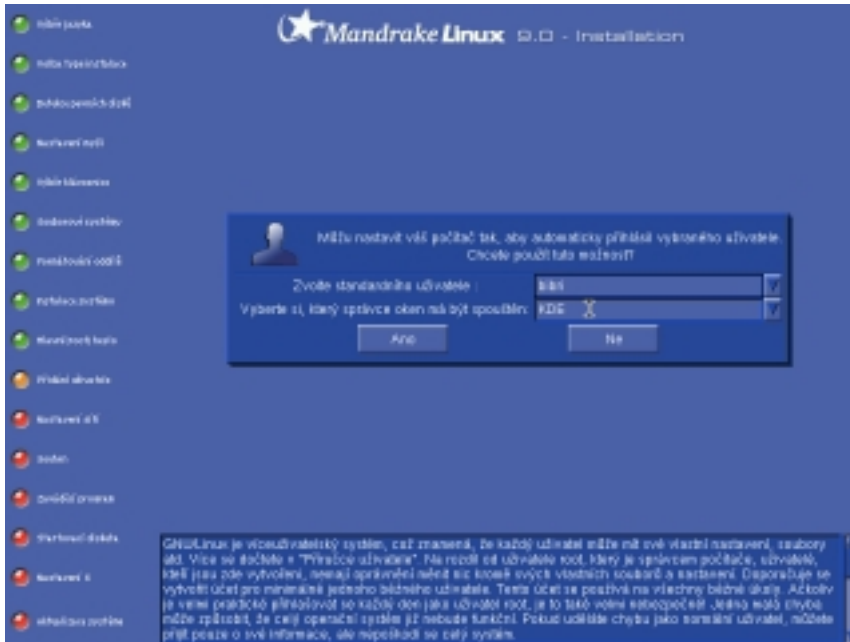
UPOZORNĚNÍ Při zadávání hesel mějte na paměti, že Linux rozlišuje malá a velká písmena, doporučujeme také vyhýbat se znakům s diakritikou nebo speciálním znakům, jako je např. lomítko.

Po zadání hesla uživatele *root* můžete vytvořit další *uživatelský účet* (nebo i více účtů, pokud bude na stroji pracovat více lidí). Zadávání informací probíhá pomocí dialogu znázorněného na obrázku 13. Při vyplňování údajů je vhodné zadat i celé jméno uživatele; pro zadávání hesel platí pravidla popsaná v předchozím odstavci. Při instalaci můžete změnit i standardní shell uživatele, což najdete pod volbou **Rozšíření**. Vytváření účtů ukončí volba **Hotovo**. Nastavení hotových účtů stejně jako vytvoření nových je kdykoliv později možné pomocí *Ovládacího centra Mandrake* (viz kapitolu 2, část „Ovládací panely“).



Obrázek 13: Vytvoření uživatele

Instalace vám také nabídne možnost automatické přihlášení uživatele ihned po startu počítače (viz obrázek 14). Instalační program bude pouze chtít vědět, kterého uživatele má po startu přihlásit a jaké grafické rozhraní má spustit. Tuto možnost můžete využít pro zvýšení pohodlí, například u počítače doma. Nedoporučujeme však její používání tam, kde mají k počítači přístup i cizí osoby.



Obrázek 14: Automatické přihlášení

8. Konfigurace sítě

V dalším kroku se instalační program pokusí detekovat vaše připojení k síti. Většinu síťových zařízení umí detekovat sám a pokud nemáte příliš exotický hardware, ponechte v této části **Autodetekci** (viz obrázek 15).

Instalační program pak prozkoumá váš hardware a nabídne vám správný typ připojení. Pokud nejste žádným způsobem k síti připojeni, použijte volbu **Zrušit**.

Detekce modemu

Problém může nastat s detekcí modemů. Máte-li k počítači připojen externí modem, doporučujeme jej před provedením autodetekce zapnout, aby jej instalační program našel a správně nastavil. Máte-li interní modem (v počítači), pak jde s největší pravděpodobností o tzv. softwarový modem a Mandrake Linux, i kdyby jej při instalaci našel, s ním nebude schopen správně pracovat. Softwarový modem je zařízení, které se s pomocí speciálních ovladačů (software) tváří jako standardní modem, i když jím ve skutečnosti není. Takový modem je nutné zprovoznit až po instalaci s pomocí speciálního



Obrázek 15: Detekce připojení k síti

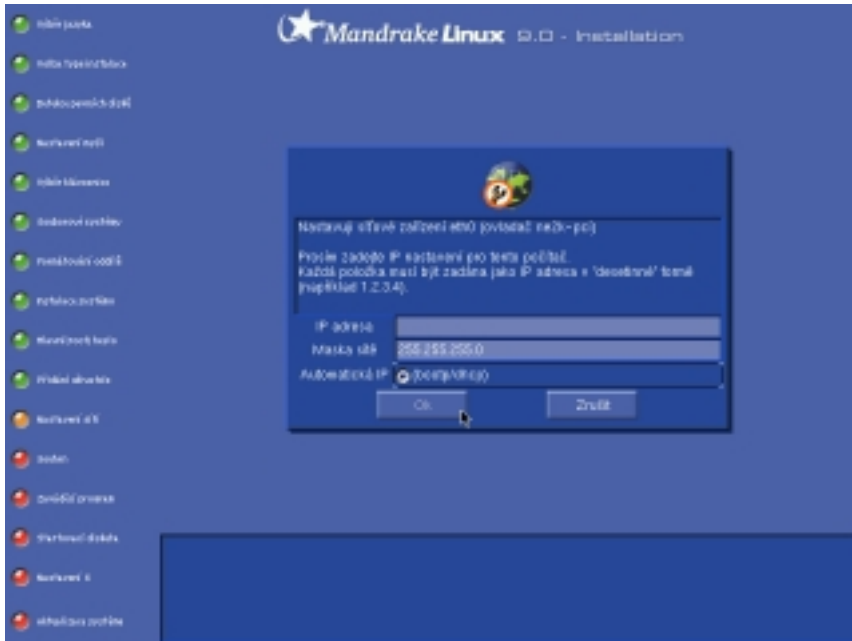
ovladače. Tyto ovladače dodává – v lepším případě – výrobce modemu nebo jeho čípkové sady. Pokud tyto ovladače nejsou pro Linux k dispozici, nebude práce s modemem možná – modem totiž nebude schopen se systémem komunikovat, protože tuto práci za něj obstarávají právě již zmíněné ovladače.

Po detekci síťového hardware je třeba nastavit správné *parametry připojení* pomocí dialogu, který vidíte na obrázku 16. Najde-li instalační program více síťových zařízení, umožní vám nastavení každého z nich. Pokud tyto parametry neznáte, kontaktujte vašeho správce sítě nebo použijte volbu DHCP. Jestliže volbu DHCP nepoužijete, budete následně dotázáni také na adresu DNS serveru a brány (*gateway*).

UPOZORNĚNÍ správné nastavení sítě je nezbytné, jestliže budete chtít systém ze sítě na konci instalace aktualizovat ze sítě.

9. Souhrnné informace, zaváděcí program, spouštěcí disketa

Po nastavení sítě se objeví *souhrnné informace*, které jsou vidět například na obrázku 17. Zde můžete naposledy během instalace měnit parametry: nastavení myši, klávesnice, časové zóny, tiskárny. Zobrazí se i informace o detekovaných zvukových nebo televizních kartách. U těchto zařízení ale nelze během instalace měnit parametry, to však můžete provést kdykoliv pomocí *Ovládacího centra Mandrake*.



Obrázek 16: Nastavení parametrů sítě



Obrázek 17: Souhrnné informace

Pro nepodporovaný hardware budete muset najít na Internetu, nejlépe na stránkách výrobce zařízení, nové ovladače. Pokud instalační program nějaký hardware špatně detekuje nebo nenajde, nezoufejte. Na stránkách www.mandrake.cz najdete rady, jak v takovýchto případech postupovat. V případě nejasností se můžete ptát zkušenějších uživatelů nejen na webových stránkách, ale i v české emailové konferenci o Mandrake Linuxu.

V následném kroku instalační program nakonfiguruje a zapíše *linuxový zavaděč*, který je nutný ke spouštění systému. Pokud jsou na disku nalezeny i jiné operační systémy, jsou informace o nich též předány linuxovému zavaděči. Ten je zaregistruje jako další možnosti a po startu počítače pak můžete zvolit, jaký operační systém chcete spustit. Při expertní instalaci neprobíhá tento krok automaticky ale uživatel je dotázán na různé detaily – v takovém případě doporučujeme nainstalovat zavaděč do zaváděcího oddílu (master boot record, MBR), tedy jako hlavní, a všechny ostatní systémy pak spouštět pomocí něj.

Pokud jsou po instalaci s Linuxem problémy, použijte při následujícím startu volbu **fail-safe**. Pokud tušíte možné po-instalační problémy, můžete si vytvořit **Zaváděcí disketu**. V doporučené instalaci instalační program tento krok vynechá ale není problém, jak jsme si řekli již v úvodu, se k němu kdykoliv vrátit a nechat si ji vytvořit. Potřebovat budete pouze jednu prázdnou disketu.

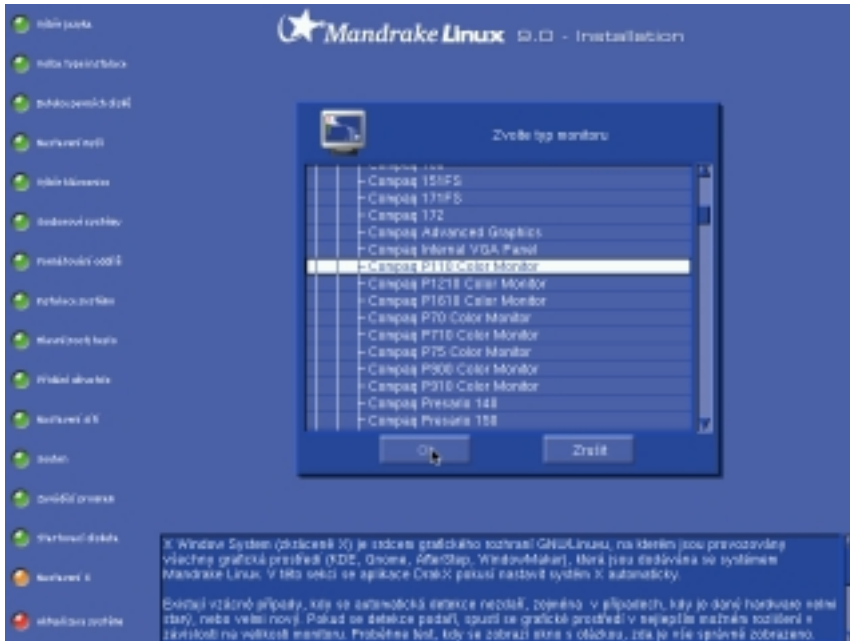
10. Nastavení grafického režimu (XWindow)

Jedním z posledních kroků instalace je nastavení *grafického režimu*. Linux používá jako grafické rozhraní tzv. systém XWindow, konkrétně jeho implementaci XFree86. Prvním krokem nastavení grafického rozhraní je výběr monitoru (viz obrázek 18). Pokud není v seznamu **Dodavatel** váš monitor uveden, můžete použít nějaký podobný model, případně nějaký **Obecný typ** monitoru a nebo, znáte-li jeho přesné parametry, nastavit typ **Vlastní**. Je-li detekován monitor typu **Plug'n Play**, není třeba jeho parametry dále specifikovat.

Instalační program je schopen správně poznat většinu dnešních videokaret a pak zobrazí pouze možnost nastavení rozlišení a počtu barev (viz obrázek 19). Nastavené parametry jsou v náhledech zobrazovány. Zeptá-li se na velikost paměti videokarty, zadejte mu správný údaj. Pokud tento údaj neznáte, ponechte takovou velikost videopaměti, kterou program sám detekoval. Videokarty podporující zobrazení na více monitorech jsou automaticky detekovány a instalační program Vám nabídne možnost konfigurovat také tyto jejich vlastnosti.

Má-li s detekcí používané videokarty potíže, nedoporučujeme provádět **Test nastavení** a také nedoporučujeme nastavit spouštění grafického prostředí po spuštění počítače. V případě problémů s nastavením videokarty je lepší experimentovat až po instalaci systému.

Možná bude potřeba novou verzi XFree86 nebo dokonce jinou, například komerční, implementaci systému XWindow. Někdy stačí pouze použít firemními ovladače výrobce videokarty, které najdete na jeho webových stránkách. Tyto firemní ovladače bude nutné použít i v případě, že budete chtít dostat ze své videokarty maximální výkon (například pro hry).



Obrázek 18: Nastavení monitoru



Obrázek 19: Nastavení rozlišení

11. Aktualizace systému

Je-li správně nastavena síť, instalační program vám nabídne možnost provést *aktualizaci* Mandrake Linuxu *z Internetu*. Tento mechanismus umožňuje zachovat vaši instalaci aktuální a lépe tak zabezpečit například nové servery ihned po instalaci. Balíčky s aktualizacemi obvykle opravují bezpečnostní nebo funkční chyby v programech.

Pokud tuto možnost zvolíte, instalační program kontaktuje server Mandrake, aby z něj získal seznam serverů s aktualizacemi. Tento seznam Vám posléze nabídne i s jedním vybraným serverem, který je dle jeho soudu nejvhodnější (viz obrázek 20).

TIP Pro ČR je většinou nejlepším a nejrychlejším serverem *mandrake.redbox.cz*.

Po zvolení serveru jej instalační program kontaktuje, aby získal seznam dostupných balíčků s aktualizacemi. To může chvíli trvat.



Obrázek 20: Seznam serverů s aktualizacemi

Dalším krokem při aktualizaci ze sítě je výběr balíčků k aktualizaci. Instalační program sám zjistí, které balíčky jsou nainstalovány, a pokud k nim existuje aktualizace, automaticky vám ji nabídne. Jestliže nechcete z nějakých důvodů u určitých balíčků aktualizaci provádět, můžete to instalačnímu programu dát najevo. Ovládání (výběr balíčků) zde je podobné jako při ručním výběru balíčků na začátku instalace. Vše je hezky vidět na obrázku 21.

UPOZORNĚNÍ Tento typ aktualizace po síti není při velkém počtu aktualizovaných balíčků vhodný pro pomalá připojení (například přes modem), protože v takových případech bude přenášeno větší množství dat.



Obrázek 21: Výběr balíčků pro aktualizaci

12. Konec instalace

Pokud jste úspěšně prošli všemi předchozími kroky, je instalace Mandrake Linuxu u konce. Instalační program vám to oznámí dialogem, který vidíte na obrázku 22. Po stisknutí **OK** dojde k vysunutí talíře mechaniky CD-ROM, z níž je třeba odebrat instalační CD. Následně bude počítač restartován a po restartu se objeví spouštěcí nabídka linuxového zavaděče (pokud jste nezvolili jinou možnost). Zvolením volby **linux** se vám spustí čerstvě nainstalovaný Mandrake Linux.

Při instalaci v expertním režimu vám instalační program nabídne také volbu **Rozšíření**. Její možnosti oceníte zejména při potřebě instalovat mnoho počítačů najednou. Můžete si např. nechat **generovat disketu pro automatickou instalaci** (plně automatickou) nebo si na disketu **uložit seznam balíčků**, které byly nainstalovány, čímž můžete zajistit stejnou softwarovou konfiguraci všech instalovaných počítačů. Přesný popis těchto možností spolu s dalšími informacemi najdete v nápovědě k instalačnímu programu.

Máte-li problémy při instalaci nebo při chodu nainstalovaného systému, doporučujeme nahlédnout do tzv. dokumentu Errata, který popisuje nejběžnější problémy s danou verzí Mandrake Linuxu a to včetně jejich řešení. Aktuální verzi tohoto dokumentu najdete buď na stránkách společnosti MandrakeSoft www.mandrake-linux.com v angličtině nebo v českém překladu na stránkách www.mandrake.cz.



Obrázek 22: Konec instalace

Přechod z Microsoft Windows do Linuxu

Protože uživatelé, kteří začínají pracovat s operačním systémem typu Linux, přicházejí ponejvíce z prostředí Microsoft Windows, je tato kapitola určena právě jim. Místo podrobného popisu různých aplikací se v této kapitole pokusíme zodpovědět nejčastěji pokládané otázky těch, kdo jsou zvyklí používat Windows. Protože linuxové systémy nabízejí možnost výběru z více grafických prostředí, zaměříme se na popis prostředí *KDE*, které patří mezi nejoblíbenější a nejrozšířenější.

POZNÁMKA Vyčerpávající informace o prostředí KDE naleznete jak na oficiálních stránkách <http://www.kde.org/>, tak na <http://kde.penguin.cz/kde/>.

Kde je ...?

Toto je nečastěji pokládaná otázka většiny uživatelů, kteří přecházejí na Linux. Tito uživatelé mají zkušenosti s konkrétními funkcemi a způsoby práce, které mohou být v Linuxu odlišné.

Nabídka Start

Řešení nabídky **Start** ve Windows odpovídá nabídce **Mandrake Menu**, která se spustí klepnutím na ikonu s obrázkem ozubeného kola a písmene **K**. V další části se budeme na ni odkazovat jako na tlačítko **K Menu**. Tato ikona je umístěna v prostředí KDE na panelu v levém dolním rohu vaší obrazovky (viz obrázek 23).

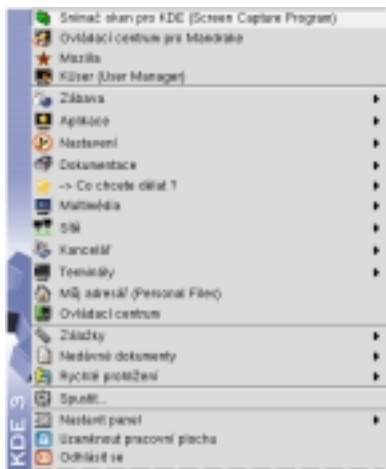


Obrázek 23:
Část panelu KDE

Programy

Nabídka **Programy** je v Linuxu řešena poněkud odlišně. S operačním systémem Mandrake Linux se vám na počítač nainstaluje velké množství aplikací. Klepnutím na tlačítko **K Menu** máte k dispozici více voleb v závislosti na akci, kterou chcete vykonat (viz obrázek 24). Zjistíte, že zde naleznete více plnohodnotných aplikací pro nejběžnější úkony, jako je například psaní textů.

Vedle nabídek aplikací, které jsou tematicky rozděleny do jednotlivých kategorií, se v této nabídce zobrazuje v horní části přehled dříve spuštěných aplikací. Nabídka obsahuje samozřejmě i položky pro uzamčení pracovní plochy a odhlášení z grafického prostředí.



Obrázek 24:
Mandrake Menu

TIP Prostřednictvím aplikace *RpmDrake* můžete doinstalovat další aplikaci.

Ovládací panely

Aplikace odpovídající Ovládacím panelům z Windows se jmenuje *Ovládací centrum* a můžete ji nalézt pod tlačítkem **K Menu** jako položku **Ovládací centrum**. Pomocí této aplikace budete mít možnost upravit nastavení pracovního prostředí i nastavení týkající se operačního systému a hardwaru počítače.

Příkazový řádek

Systémy typu Linux stále podporují prostředí příkazového řádku (*shell*). Na rozdíl od systémů Microsoft Windows nebo MacOS popularita příkazového řádku neustupuje. Standardně nainstalovaným interpretem příkazového řádku je *bash* (Bourne-Again Shell), který dělá z příkazového řádku skutečně schopný nástroj.

Okolní počítače

Protože Linux standardně nepoužívá protokol SMB (síťový protokol Microsoft Windows), nenaleznete zde odpovídající ikonu, která by zobrazila okolní počítače ve vaší síti.

Pro připojení k počítačům prostřednictvím protokolu SMB můžete použít aplikaci *Konqueror*, správce souborů v KDE, kde v panelu *Adresa* zadáte adresu ve tvaru *smb://jméno_servertu/adresář/*.

POZNÁMKA Abyste mohli sdílet adresáře okolních počítačů, musíte mít nainstalovaný balík *gnome-vfs-extras*.

Disk C:

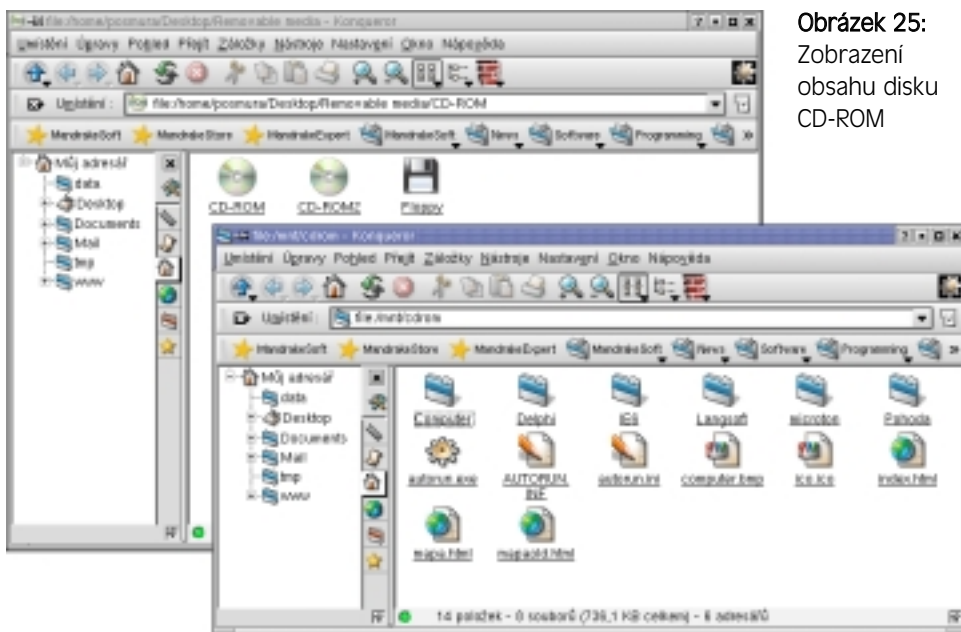
Standardní označování disků v prostředí operačních systémů Windows pomocí zápisu c:\, d:\, e:\, atd., je v prostředí operačních systémů typu UNIX nahrazeno takzvanými body připojení (*mount points*). Z pohledu uživatele se jedná o adresáře, které jsou

součástí adresářové struktury. Podle nastavení konfigurace, jsou všechny požadované disky, diskové oddíly či souborové systémy ze vzdálených počítačů, připojeny do těchto adresářů. Celý mechanismus připojení je z hlediska uživatele transparentní. Uživatel se pouhým přepnutím do požadovaného adresáře ocitne na jiném disku.

Tímto způsobem můžete na Linuxu připojit i ostatní souborové systémy, například souborové systémy FAT, FAT32 a NTFS operačních systémů Microsoft Windows.

CD-ROM

Na linuxových systémech nenaleznete ani písmeno jednotky, která by odkazovala na zařízení CD-ROM. I mechanika CD-ROM je připojena do adresářové struktury, standardně do adresáře `/mnt/cdrom`. Přístup k mechanice CD-ROM je jednoduchý. Po vložení disku do mechaniky klepněte na pracovní ploše na ikonu *Removable media*, která zobrazí jak ikonku disku CD-ROM a další výměnné zařízení v okně multifunkčního správce souborů *Konqueror*. Po klepnutí na odpovídající ikonku CD-ROM disku se zobrazí další okno s obsahem tohoto disku (viz obrázek 25).



Obrázek 25:
Zobrazení obsahu disku CD-ROM

Disketa

Situace je stejná jako v případě CD-ROM. Disketová mechanika je také připojena do adresářové struktury, standardně do adresáře `/mnt/floppy`. Po vložení diskety do disketové mechaniky klepněte na vaší pracovní ploše na ikonu *Removable media* a *Floppy*.

POZNÁMKA Jsou podporovány i diskety vytvořené v prostředí operačních systémů Windows.

Dokumenty

Složkou odpovídající složce *Dokumenty* jsou v prostředí unixových systémů domovské adresáře uživatelů. Ty jsou standardně vytvořeny v adresáři */home* a jejich jméno odpovídá přihlašovacímu jménu uživatele. Například uživatel Novák, který má přiděleno přihlašovací jméno *novak*, má domovský adresář */home/novak*. V domovských adresářích jsou uloženy jak soubory, které vytvořil konkrétní uživatel, tak soubory s konfigurací prostředí. Protože se tento adresář může brzy zaplnit různými soubory a adresáři a může se tak stát nepřehledným, vytvoří Mandrake Linux v domovském adresáři další adresář nazvaný *Documents*. Ten by měl obsahovat vámi vytvořené soubory.

Krásný nový svět

Poté, co jsme vykonali cestu kolem světa Linuxu, si popíšeme ty jeho vlastnosti, o kterých si myslíme, že mohou být důvodem, proč do něj vstoupit.

Víceuživatelské prostředí

Linux je založen na operačním systému UNIX. To zásadně mění posun v architektuře vašeho prostředí z architektury jednouživatelské pracovní stanice do víceuživatelské architektury. Víceuživatelské prostředí samozřejmě předpokládá důkladnou správu uživatelů. Každý soubor, služba a aplikace jsou exkluzivně přiděleny konkrétnímu uživateli nebo skupině uživatelů. Každý uživatel má například svůj vlastní osobní (domovský) adresář, který je nepřístupný (či dokonce skrytý) pro ostatní uživatele a který tak může obsahovat osobní data a osobní konfigurační soubory konkrétního uživatele. Toto samozřejmě není neměnné a absolutní nastavení: adresáře lze v případě týmové práce s dalšími uživateli sdílet.

Linux také umožňuje rozšířit schopnosti pracovní stanice o obvyklou funkčnost serverů, jako například o služby poštovního nebo webového serveru.

Spuštění více aplikací současně

Linux jako velmi výkonný operační systém umožňuje běh více aplikací současně (*multiple tasking*). Třebaže ostatní operační systémy udělaly v tomto směru také značný pokrok, zůstává Linux se svými schopnostmi multitaskingu v čele operačních systémů.

Více pracovních ploch

Linux s grafickým prostředím KDE nebo GNOME nemá k dispozici jen jedinou pracovní plochu, ale standardně čtyři pracovní plochy. Uživatelé, kteří chtějí spustit více aplikací najednou, tak mohou využít této vlastnosti a umístit jednotlivé aplikace na různé pracovní plochy. Díky tomu získají přehledná pracovní prostředí.

Vlastní nastavení pracovní plochy uživatelem

V Linuxu je možno volit pouze mezi grafickými prostředními KDE a GNOME, ale lze také upravit jejich vzhled pomocí motivů. To ale není vše. Skutečně můžete upravit vše co vidíte, od pozadí pracovní plochy až po chování aplikace při jejím ukončování.

TIP Velké množství dostupných motivů naleznete na <http://themes.freshmeat.net/>.

Tisíce volně dostupných aplikací

Komunita linuxových uživatelů patří, pokud jde o *softwarové vybavení*, mezi nejštedřejší společenství. K dispozici jsou tisíce skriptů nebo aplikací, a to vše zdarma. Také Mandrake Linux obsahuje stovky aplikací, neostýchejte se tedy a zajímejte se o jejich nabídku! Určitě budete překvapeni rozsahem nabídky a možnostmi linuxového softwaru.

Dost bylo restartů!

Uživatelé operačních systémů Microsoft Windows a MacOS určitě znají pocit frustrace, který v nich vzniká při havárii systému. Předností operačních systémů Linux je jejich stabilita. Občas se stane, že některá aplikace zhavaruje, ale zřídka se tato situace dotkne činnosti operačního systému.

Doufáme, že rychlé seznámení vám pomohlo ocenit sílu Linuxu. Nebojte se tedy a dejte se do toho!

První přihlášení

Tato kapitola bude průvodcem nezkušeného uživatele jeho prvním přístupem do operačního systému Mandrake Linux. Popíšeme první kroky a ukážeme si obrázky, na kterých si systém představíme. Předpokládáme, že byla provedena standardní instalace: to znamená, že jste zvolili spuštění grafického prostředí při startu operačního systému, používaná grafická karta je správně nakonfigurovaná a nezvolili jste automatické přihlášení vybraného uživatele.

Nabídka zavaděče systému

Když restartujete váš počítač po kompletní instalaci Mandrake Linuxu, uvidíte jako první nabídku obsahující tři nebo více položek. Tato nabídka se jmenuje *zavaděč operačního systému (boot loader menu)* a umožňuje zavést operační systém Linux, operační systém, který již byl dříve nainstalován, nebo spustit Linux se speciálními vlastnostmi.

Počet položek a jejich pojmenování závisí na konkrétní konfiguraci. Nás bude zajímat položka, která se jmenuje *linux* a která zavede operační systém Mandrake Linux. Tato položka je výchozí a v případě, že nemůžete ručně zvolit jinou položku, budete čekat několik vteřin (standardně 10), než se začne spouštět operační systém. Ve spodní části obrazovky pak vidíte odpočet vteřin. Spuštění můžete urychlit stisknutím klávesy *Enter*.

Výběr položky jiného operačního systému nebo položky pro spuštění Mandrake Linuxu se speciálními vlastnostmi provedete pomocí kurzorových šipek na klávesnici.

Spuštění pracovního prostředí

Během inicializace operačního systému Mandrake Linux se na obrazovce počítače vypisují technické informace. Nyní tedy máme příležitost se seznámit se základní koncepcí víceuživatelského systému: *uživatelským účtem* a tzv. *sezením (session)*.

Linux je víceuživatelský systém. To znamená, že v jednom okamžiku může pracovat na jediném počítači více uživatelů. Každý uživatel může ochránit svá data a konfigurační soubory a znemožnit přístup k nim před jiným uživateli. *Uživatelské účty* vytváří a spravuje správce operačního systému. Tento správce se jmenuje *root* a jeho heslo se nastavuje v průběhu instalace operačního systému (viz část „7. Hlavní (root) heslo, uživatelé“ v kapitole 1). Na rozdíl od běžných uživatelů operačního systému má neomezený přístup ke všem souborům v systému. Při vytvoření běžného uživatelského účtu definuje uživatel *root* přihlašovací jméno uživatele, počáteční heslo, domovský adresář a typ interpretu příkazu (*shell*).

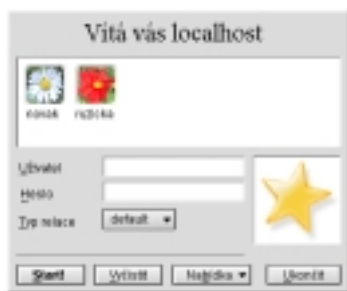
Pojem *sezení* identifikuje všechny aktivity, které jsou spuštěny v okamžiku přihlášení uživatele do systému (tzn. ke svému uživatelskému účtu), až do okamžiku, kdy se uživatel rozhodne ukončit svou práci v operačním systému.

Přihlášení k uživatelskému účtu (*log in*) prakticky znamená identifikaci uživatele operačním systémem. Je to stejné, jako když vás bude před vstupem do objektu kontrolovat pracovník bezpečnostní služby. Po připojení k účtu systém provede několik akcí, které vám dají přístup k systémovým zdrojům.

Odhlášení od uživatelského účtu (*log out*) znamená sdělení operačnímu systému, že ho již nechcete využívat. Systém ukončí vaše sezení a zdroje, které jste využívali (paměť, procesor atd.) dá k dispozici ostatním uživatelům.

Přihlašovací obrazovka

Jakmile je Mandrake Linux zaveden, zobrazí se obrazovka s malým oknem uprostřed obrazovky (viz obrázek 26).



Obrázek 26:
Přihlášení do
Mandrake Linuxu

Prostřednictvím tohoto okna se přihlásíte k vašemu účtu v operačním systému. Pro úspěšné přihlášení musíte znát své přihlašovací jméno a heslo. Ty vám přiřadil správce systému při vytváření vašeho účtu.

V okně jsou umístěny ikony, které reprezentují uživatelské účty uživatelů systému. Kromě těchto ikon můžete vidět další prvky. My se nyní zaměříme na dvě textová pole označená **Uživatel** a **Heslo**. Důležité je také vědět, že tlačítko **Ukončit** zobrazí okno s volbami pro ukončení činnosti systému (**Vypnout**) a restart systému (**Restartovat**). Při restartu si můžeme vybrat, jaký operační systém se má spustit.

Pro přihlášení uživatele stačí klepnout na ikonku daného uživatele nebo zapsat jeho jméno do políčka **Uživatel**, klepnout do pole **Heslo** (nebo stisknout klávesu Tab) a vložit heslo uživatele.

Nakonec klepněte na tlačítko **Start** nebo stiskněte klávesu Enter. V případě, že uživatelské jméno a heslo byly zadány správně, začne Mandrake Linux připravovat spuštění vašeho pracovního prostředí.

Povedlo se? Blahopřejeme, nyní probíhá vaše první přihlášení k vašemu uživatelskému účtu v Linuxu.

Automatické přihlášení uživatele

Nechcete-li se přihlašovat prostřednictvím okna přihlašovací obrazovky, můžete využít *automatické přihlášení uživatele*. Výhodou je, že po zapnutí počítače a spuštění operačního systému se bez vyplňování přihlašovacího formuláře octnete ve svém grafickém prostředí.

Automatické přihlášení lze nastavit dvěma způsoby:

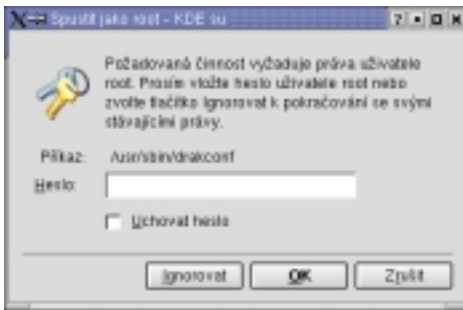
- Při instalaci operačního systému Mandrake Linux (viz část „7. Hlavní (root) heslo, uživatelé“ v kapitole 1).
- Jako součást správy operačního systému.

Protože o prvním způsobu jsme již zmínili v kapitole věnované instalaci operačního systému, popíšeme si druhý způsob nastavení. Parametry pro automatické přihlášení nastavíme v nástroji *Mandrake ovládací centrum*, který lze spustit jak z hlavního panelu klepnutím na ikonu na obrázku 27, tak například z **K Menu**. Celý proces nastavení probíhá takto:



Obrázek 27:
Ikona Mandrake ovládací centrum

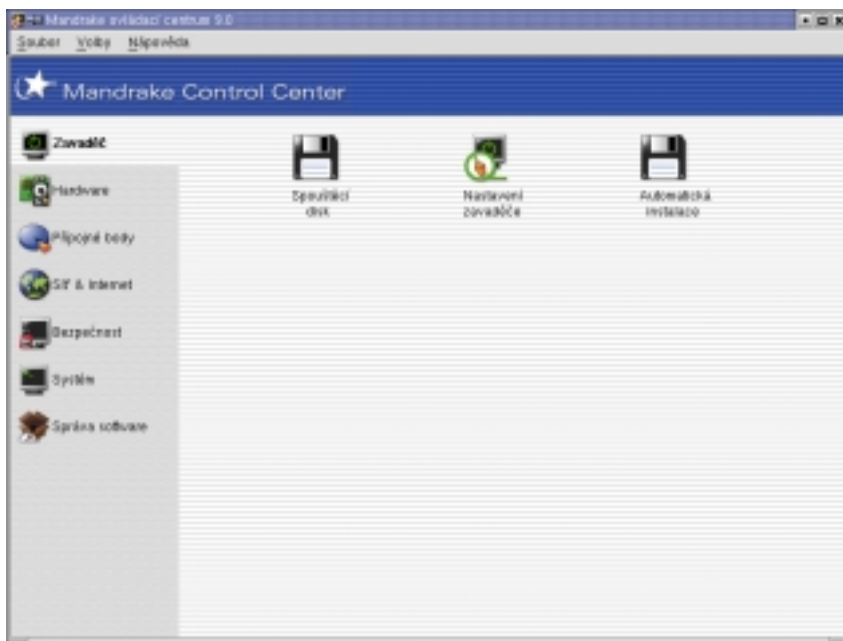
1. Protože tento nástroj provádí konfiguraci operačního systému, má oprávnění pro jeho spuštění uživatel root. Spouštíte-li Mandrake ovládací centrum jako běžný uživatel, budete vyzváni k vložení hesla uživatele root (viz obrázek 28).



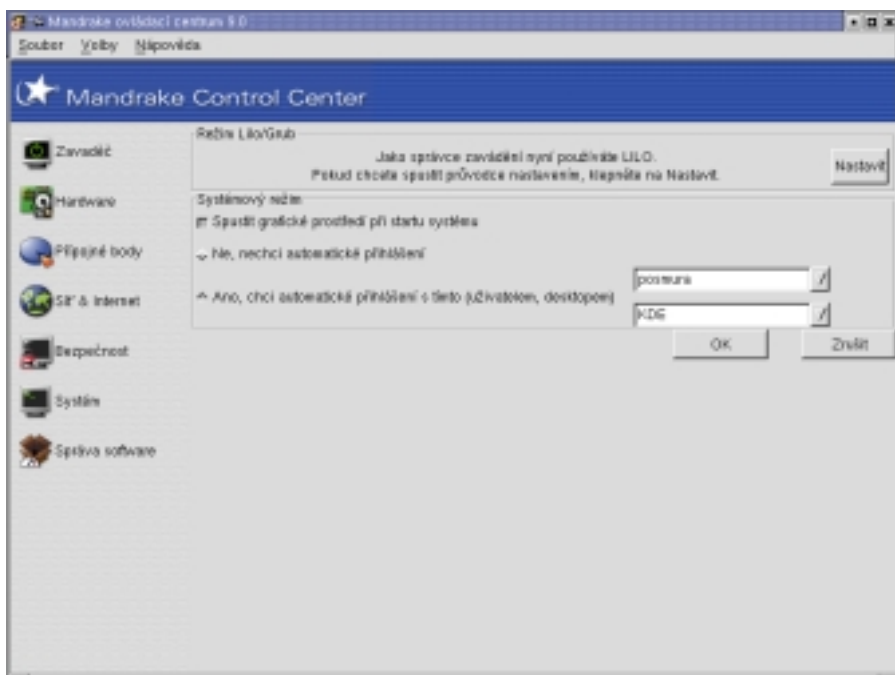
Obrázek 28:
Vložení hesla uživatele root

2. Pokud proběhne kontrola hesla v pořádku, spustí se Mandrake ovládací centrum, v němž přejděte do sekce **Zavaděč** (viz obrázek 29)
3. V pravé části klepněte na ikonu Nastavení zavaděče. Zobrazí se okno s nastavením správce zavádění operačního systému a nastavení grafického prostředí (viz obrázek 30)
4. Klepněte na tlačítko Ano, chci automatické přihlášení a s tímto (uživatel, desktopem) a vyberte jméno uživatele a název grafického prostředí.

Po restartu operačního systému se automaticky spustí grafické prostředí předdefinovaného uživatele.



Obrázek 29: Mandrake Control Center - Zavaděč



Obrázek 30: Nastavení správce zavádění operačního systému a nastavení grafického režimu

POZNÁMKA Toto nastavení je vhodné pouze pro domácí počítače, nebo pro počítače s minimálním zabezpečením. Automatickým přihlášením totiž umožníte se přihlásit komukoliv, kdo počítač s operačním systémem Mandrake Linux zapne.

Průvodce prvním přihlášením

Jestliže jste se přihlásili do operačního systému Mandrake Linux poprvé, zobrazí se okno *Průvodce prvním spuštěním*. V tomto okně se spustí program, který vám bude pomáhat v nastavení základních konfiguračních vlastností. V případě, že nechcete pokračovat v provádění nastavení, klepněte na tlačítko **Zrušit**. Doporučujeme pokračovat v průvodci přihlášení.

Jaké kroky se budou provádět?

Prvním krokem bude nastavení vzhledu pracovní plochy. Ze seznamu si z několika možností vyberte jednu, která vám bude vyhovovat. Tato volba ovlivní, jak budou soubory, objekty a okna zobrazeny na obrazovce a jak je budete ovládat. Nemusíte mít obavy z výběru daného vzhledu, u všech prvků bude zachována jejich funkčnost beze změny. V jakémkoliv grafickém prostředí, které jste si zvolili, budete používat stejné programy a operace. Výchozí volbou je KDE a je jedinou volbou, jíž se budeme zabývat. Jakmile budete mít více zkušeností, nebudete se muset obávat vyzkoušet jinou z voleb. Vedle KDE je dalším velmi oblíbené grafické prostředí GNOME.

Dalším krokem bude výběr motivu KDE. Při výběru odpovídající položky ze seznamu se na pozadí zobrazí její vzhled.

Nyní budete požádáni o vložení osobních údajů, na jejichž základě vám budou nabídnuty doprovodné služby. Více informací *naleznete v manuálu "Privacy Policy" od MandrakeSoftu..* Zobrazí se okno, v němž zadáte informace o své osobě.

V následujícím kroku vložíte informace potřebné pro správnou konfiguraci elektronické pošty a serveru diskusní skupiny. Textová pole (výběr klienta, typ serveru, elektronická adresa, server příchozí a odchozí pošty a přihlášení) vyplňte údaji poskytnutými vaším zprostředkovatelem připojení k Internetu (ISP).

Máte-li dostupné připojení k Internetu, můžete v posledním kroku vytvořit osobní účet *MandrakeProfil* pro volný přístup ke službám poskytovaným společností *MandrakeSoft*, mezi něž patří například technická podpora od týmu *MandrakeExpert* a další informace a zprávy z webu *MandrakeOnLine*. Doporučujeme všem uživatelům Mandrake Linuxu, od začátečníků po zkušené uživatele.

TIP Vyplatí se navštívit *MandrakeOnLine* (<http://www.mandrakeonline.net/>).

Jakmile projdete celým Průvodcem prvním spuštěním, zobrazí se vám prostředí, v němž můžete začít pracovat.

Odhlášení

Dříve či později přijde okamžik, kdy budete chtít ukončit práci na svém počítači, například abyste ho zpřístupnili jinému uživateli nebo abyste počítač prostě vypnuli.

UPOZORNĚNÍ Zapamatujte si, že není rozumné vypnout počítač pomocí napájecího tlačítka! Běžící systém musíte korektně ukončit, jinak riskujete ztrátu dat.

V KDE existují tři různé způsoby, jak systém vypnout:

- Klepnutím na tlačítko **Odhlášení** v pravém dolním rohu obrazovky (viz obrázek 31)



Obrázek 31:
Odhlášení z panelu KDE

- Volbou nabídky **Odhlásit se** v **K Menu** prostředí KDE (viz obrázek 32).



Obrázek 32:
Odhlášení z nabídky KDE

- Klepnutím pravým tlačítkem myši na pracovní ploše a volbou **Odhlásit se** (viz předchozí obrázek).

Zvolíte-li libovolný způsob, zobrazí se uprostřed obrazovky dialogové okno. Zaškrtnutím tlačítka **Uložit nastavení** uloží nastavení vašeho sezení, což znamená, že všechny běžící aplikace v okamžiku odhlášení budou spuštěny při příštím přihlášení.

POZNÁMKA Tuto vlastnost nepodporují všechny aplikace.

Po klepnutí na tlačítko **OK** bude vaše sezení ukončeno.

Práce v grafickém prostředí KDE

Popis prostředí pracovní plochy KDE

V této části si přiblížíme prostředí pracovní plochy, seznámíme se s hlavním panelem a správou virtuálních pracovních ploch.

Pracovní plocha

Pracovní plocha KDE vychází ze vzoru moderních pracovních ploch. Na obrázku 33 vidíte, že pracovní plocha obsahuje ikony a ve spodní části hlavní panel. Pro uživatele, kteří přecházejí ze světa Microsoft Windows je zde jedna novinka v podobě virtuální pracovní plochy.







Obrázek 33: Pracovní plocha KDE

POZNÁMKA Virtuální pracovní plocha není pouze v KDE; setkáte se s ní i v GNOME a jiných prostředích Linuxu.

Pracovní plocha obsahuje ikony, které reprezentují soubory, adresáře, aplikace, zařízení, odkazy na webové stránky aj. Jinak řečeno, vše můžete uložit na pracovní plochu. Ikony jsou spojeny s určitými aplikacemi, například klepnutím na textový soubor se spustí odpovídající textový editor, klepnutím na odkaz webové stránky se spustí aplikace Konqueror (správce souborů v KDE a webový prohlížeč v jedné osobě) atd.

Následující tabulka zobrazuje standardní ikony na vaší pracovní ploše.

Ikona	Funkce
	<p>Můj adresář. Zpřístupní všechny vaše osobní soubory. V operačním systému typu UNIX (a Linux je jedním z nich), má každý uživatel svůj domovský adresář, jenž se obvykle jmenuje /home/jméno_uživatele, kde jméno_uživatele je přihlašovací jméno uživatele. (Toto jméno jsme vkládali v přihlašovacím dialogu, vzpomínáte?)</p>
	<p>CD-ROM. Zpřístupní kompaktní disk vložený do mechaniky CD-ROM. Jedná-li se o datový disk nebo CD-ROM, zobrazí Konqueror obsah tohoto disku. Při vložení zvukového disku se zobrazí chybová zpráva informující, že CD-ROM nelze zpřístupnit. Jedná se o normální chování pro zvuková CD.</p>
	<p>Floppy. Zpřístupní disketu vloženou do disketové mechaniky. Konqueror zobrazí obsah tohoto disku. Není-li vložena disketa, zobrazí se chybová zpráva.</p>
	<p>Koš. Zpřístupní všechny smazané soubory (obdoba aplikace Koš v Microsoft Windows).</p>

Tabulka 1: Ikony pracovní plochy KDE

POZNÁMKA Vyjimatelná zařízení CD-ROM a disketa nemusí být umístěny na pracovní ploše, ale mohou být zobrazeny po klepnutí na ikonu **Removable media** na pracovní ploše.

Hlavní panel









Hlavní panel je pruh umístěný ve spodní části obrazovky (viz obrázek 35), dávající snadný přístup k nainstalovaným programům a manipulaci okny během vaší práce v prostředí KDE.

POZNÁMKA Standardně se hlavní panel nachází ve spodní části, ale může být umístěn na libovolné straně pracovní plochy.



Obrázek 34: Hlavní panel KDE

V následující tabulce jsou uvedeny základní ikony KDE panelu.

Ikona	Komponenta
	K Menu. Umožňuje přístup ke všem programům a aplikacím nainstalovaných na vašem systému. Odpovídá nabídce Start ve Windows. Programy jsou rozděleny do odpovídajících kategorií.
	Zobrazit pracovní plochu. Minimalizuje všechna aktuálně otevřená okna. Opětovným klepnutím na tuto ikonku se zobrazí původní stav oken. Vhodné v případě, že chcete spustit aplikaci, jejíž ikona se nachází pouze na pracovní ploše.
	Ovládací centrum. Zpřístupní ovládací centrum, ve kterém můžete nastavit vlastnosti vašeho sezení.
	Nápověda. Zpřístupní integrovaný systém nápověd.
	Pracovní plochy. Tlačítka jednotlivých virtuálních pracovních ploch. Klepnutím na konkrétní tlačítko se zobrazí odpovídající pracovní plocha.
	Zámek pracovní plochy. Uzamkne pracovní plochu. Při pohybu myši či stisku libovolné klávesy se zobrazí okno s výzvou pro vložení hesla aktuálně přihlášeného uživatele. Použijte v případě, že se potřebujete dočasně vzdálit od vašeho počítače.
	Odhlásit se. Ukončí sezení v prostředí KDE. Zobrazí se dialogové okno pro potvrzení ukončení činnosti. Použijte, když chcete ukončit práci. Všechny aplikace budou ukončeny.
	Schránka. Umožní přístup do schránky. Schránka obsahuje dočasně uložené objekty (text, obrázky atd.), které jste kopírovali použitím funkce Edit->Copy v dané aplikaci. Použitím schránky zobrazíte a můžete manipulovat se všemi objekty ve schránce.

Tabulka 2: Komponenty KDE panelu

Virtuální pracovní plocha

Míváte často pocit, že nemáte na pracovní ploše dostatek prostoru? Máte potřebu uspořádat okna aplikací podle jejich úloh? Odpovědí je použití virtuálních pracovních ploch.

Mechanismus virtuálních pracovních ploch umožňuje pracovat na více obrazovkách, ale v rámci jednoho monitoru. Standardně jsou k dispozici čtyři virtuální pracovní plochy. Jejich počet můžete změnit klepnutím pravého tlačítka myši na ploše přepínačů virtuálních ploch a výběrem volby **Nastavení** v zobrazeném okně. Můžete vybrat z rozsahu 1 až 16 virtuálních pracovních ploch. Klepnutím na tlačítko **OK** potvrdíte vámi zvolený počet.

Standardně jsou virtuální pracovní plochy označovány číslem. Vložení jiného názvu opět provedete klepnutím pravého tlačítka myši v přepínači pracovních ploch a opět v nabídce **Vlastnosti**. Klepnutím do pole odpovídající pracovní ploše změňte její jméno. Klepnutím na tlačítko **OK** se změny okamžitě provedou.

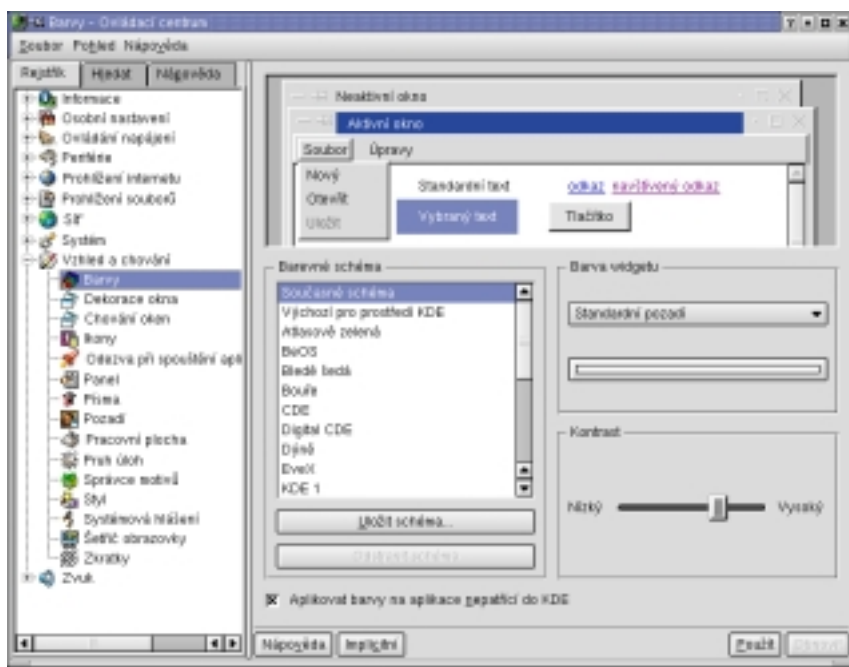
POZNÁMKA Standardně je při přihlášení zobrazena první virtuální plocha.

Uživatelské nastavení pracovní plochy

V této kapitole si popíšeme, jak pomocí aplikace *Ovládací centrum* změnit vzhled pracovní plochy, tj. barvy a motivy. Dále se seznámíme se správou ikon na pracovní ploše.

Změna vzhledu pracovní plochy

Změnu *barevného schématu* pracovní plochy provedete otevřením aplikace *Ovládací centrum*, kde v sekci **Vzhled a chování** vyberete podsekcí **Barvy**. V seznamu **Barevné schéma** vyberte předdefinované nastavení a klepněte na tlačítko **Použít** (viz obrázek 35). Změna se projeví okamžitě.

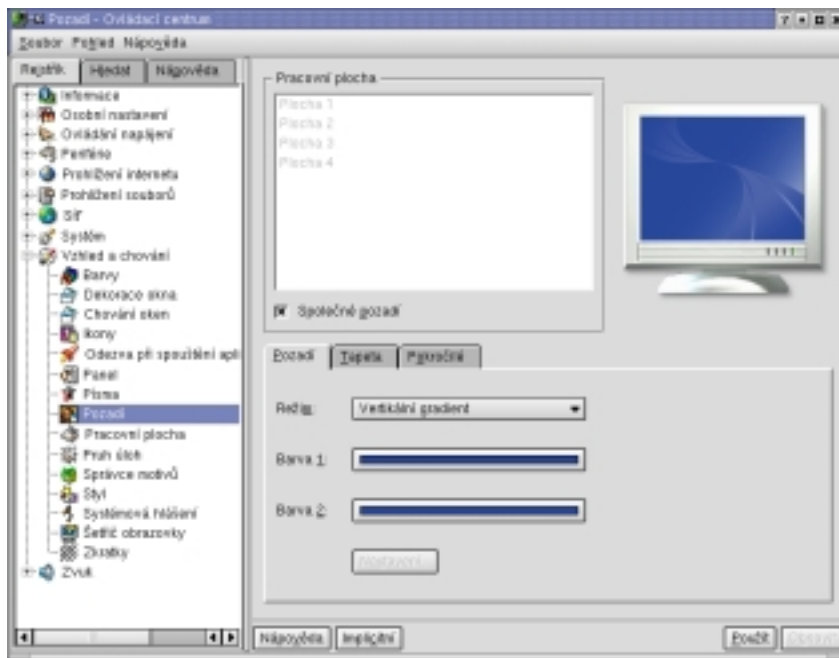


Obrázek 35: Nastavení barev v Ovládacím centru

Samozřejmě, že lze definovat vlastní nastavení barev. V horní části okna klepněte na prvek, který chcete změnit, nebo můžete název prvku vybrat ze seznamu **Barva widgetu**. Jakmile je prvek vybrán, zvolte barvu, která vám vyhovuje. Změnu opět potvrďte klepnutím na tlačítko **Použít**.

Vlastní nastavení uložíte klepnutím na tlačítko **Uložit schéma**. Klepnutím na **Odstranit schéma** odstraníte aktuálně vybrané schéma.

Změnu *pozadí* pracovní plochy provedete otevřením aplikace *Ovládací centrum*, kde v sekci **Vzhled a chování** vyberete podsekcí **Pozadí**. V záložce **Pozadí** změníte barvu pozadí pracovní plochy (viz obrázek 36). V seznamu **Režim** můžete si můžete vybrat jak nastavení jednobarevného pozadí, tak prolínání barev.



Obrázek 36 Nastavení pozadí v Ovládacím centru

Záložka **Tapeta** je určena k nastavení obrázku na pozadí pracovní plochy. V seznamu **Režim** zvolíte, zda má být obrázek roztažen přes celou plochu, nebo umístěn vedle sebe, centrován atd. Ze seznamu předdefinovaných obrázků **Tapeta** si můžete vybrat z většího množství obrázků nebo vložit pomocí tlačítka **Listovat** svůj vlastní obrázek.

Nakonec v záložce **Pokrročilé** můžete nastavit hodnoty, jako velikost cache pro obrázky, směšovací mód atd.

POZNÁMKA Nastavení můžete provést jak pro všechny, tak pro jednotlivé pracovní plochy. Uvědomte si, prosím, že ve druhém případě budete spotřebovávat více paměti.

Správa ikon na pracovní ploše

Přidání ikony

Přidání nové ikony je jednoduché. Klepněte pravým tlačítkem na pozadí pracovní plochy ze zobrazené nabídky vyberte položku **Vytvořit nový**. Zobrazí se další nabídka, v níž vyberete typ objektu, který chcete umístit na pracovní plochu:

Adresář – vytvoří na pracovní ploše nový adresář.

Odkaz na aplikaci – vytvoří spuštění aplikace. Klepnete-li na takto vytvořenou ikonu, spustí se přiřazená aplikace, jako kdyby jste ji spouštěli z nabídky nebo příkazové řádky.

Odkaz na umístění (URL) – vytvoří ikonu, která se bude odkazovat na URL webového dokumentu nebo na webový server.

Dalšími objekty jsou prezentace, tabulka, textový dokument, HTML soubor, jednotka CD/DVD a pevný disk.

Úprava ikony

Pravým tlačítkem myši klepněte na ikonu, kterou chcete upravit. Z nabídky, která se zobrazí, vyberte položku **Vlastnosti**. V dialogovém okně pak můžete změnit název ikony, obrázek ikony a ostatní vlastnosti (adresář aplikace, adresu URL, atd.) Pro potvrzení klepněte na tlačítko **OK**.

Odstranění ikony





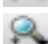

Pravým tlačítkem myši klepněte na ikonu, kterou chcete odstranit. Opět se zobrazí nabídka, kde vyberte položku **Smazat** pro okamžité odstranění nebo položku **Přesunout do koše**.

Centrum nápovědy v KDE

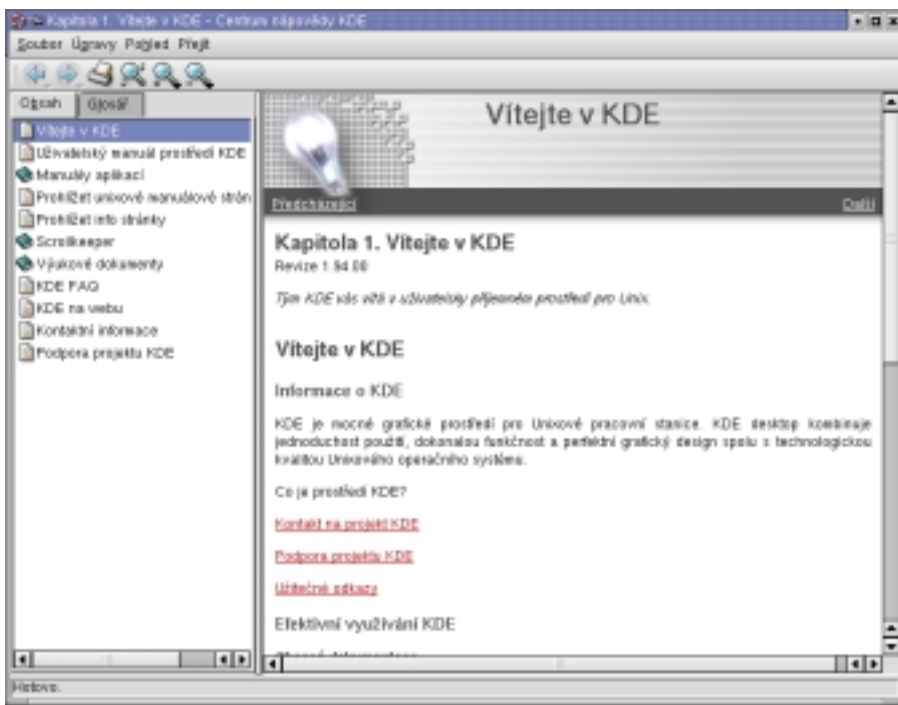
Centrum nápovědy je integrovaný systém nápověd, který zahrnuje dokumenty HTML s nápovědou, manuálové stránky operačního systému UNIX, informační stránky a katalog Scrollkeeper. Centrum nápovědy vidíte na obrázku 37.

POZNÁMKA Katalog *Scrollkeeper* je projekt Open Documentation Cataloging Projekt, viz <http://scrollkeeper.sourceforge.net/>.

Přehled navigačních tlačítek je uveden v následující tabulce.

Ikona	Klávesová zkratka	Funkce
	Alt-šipka_vlevo	Jdi zpět
	Alt-šipka_vpravo	Jdi vpřed
	Ctrl-P	Tisk
	Ctrl-F	Hledat
		Zvětšení velikosti písma
		Zmenšení velikosti písma

Tabulka 3: Navigační tlačítka systému nápovědy



Obrázek 37: Centrum nápovědy

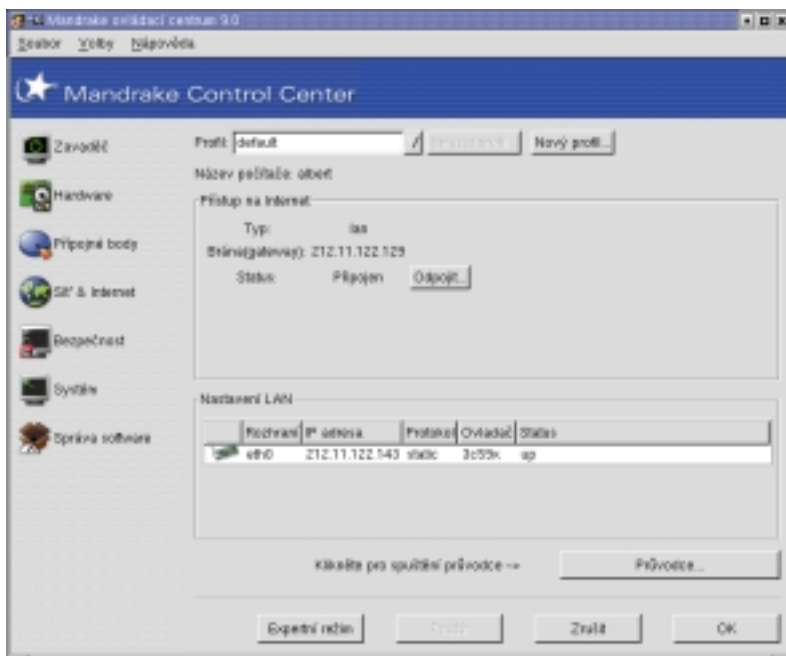
Konfigurace připojení k Internetu

Mandrake Linux obsahuje nástroj, kterými můžete jednoduše konfigurovat internetové služby, tedy i připojení k Internetu. Protože tento nástroj je součástí *Mandrake ovládací centrum*, které provádí konfiguraci i dalších částí operačního systému, má oprávnění pro jeho spuštění uživatel *root*.

POZNÁMKA O tomto ovládacím centru jsme se již zmínili v kapitole 3 v části „Automatické přihlášení uživatele“.

Spouštíte-li *Mandrake ovládací centrum* jako běžný uživatel, budete vyzváni k vložení hesla uživatele *root*.

Pokud proběhne kontrola hesla v pořádku, spustí se *Mandrake ovládací centrum*, v němž přejděte do sekce **Sít & Internet** a v pravé části klepněte na ikonu **Připojení**. Jak vypadá prostředí této sekce, ukazuje obrázek 38.



Obrázek 38: Sekce Sít & Internet

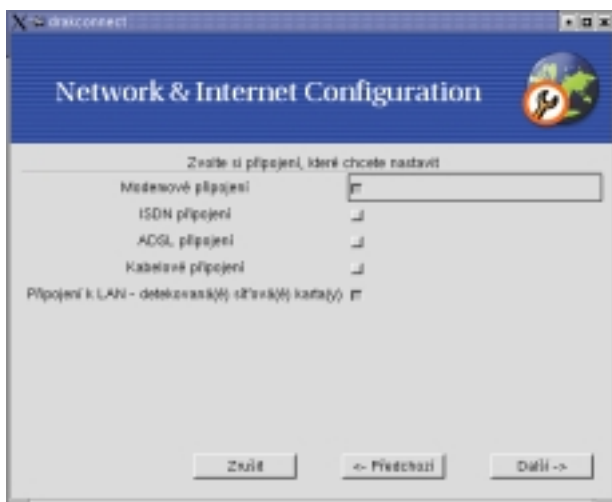
V této sekci budete konfigurovat připojení k Internetu a nastavení lokální sítě (LAN). Protože váš počítač může být připojen do různých prostředí (typické pro přenosné počítače, které mohou být připojeny ve vaší kanceláři prostřednictvím sítě LAN, ale po přenesení domů budete využívat připojení pomocí modemu), můžete definovat pro každé připojení vlastní profil. Seznam profilu obsahuje vysouvací nabídku **Profil**. Pro přidání nového profilu nebo pro odebrání profilu slouží tlačítka **Nový profil** a **Smazat profil**.

V části **Přístup na Internet** je zobrazen typ připojení a jeho stav (**Odpojen/Připojen**). Váš počítač nemusí být trvale připojen, například v případě připojení pomocí modemu. Tlačítkem **Odpojit...**, popřípadě **Připojit...**, docílíte odpojení respektive připojení k Internetu.

Nastavení LAN a rozhraní, které váš počítač používá, se provede v části **Nastavení LAN**. Ta obsahuje seznam a stav všech konfigurovaných zařízení. Na výše uvedeném obrázku je připojení k síti LAN realizováno pomocí síťové karty.

Nastavení připojení a konfiguraci jednotlivých zařízení se provádí při instalaci operačního systému Mandrake Linux. Není-li v okamžiku instalace k dispozici rozhraní pro připojení k LAN (například síťová karta nebo modem), nebo přidáte-li nové zařízení do nainstalovaného operačního systému, použijte tlačítko **Průvodce**. Po klepnutí na toto tlačítko se zobrazí okno, ve kterém klepnutím na tlačítko **Použít autodetekci** průvodce nastavením sítě sám bude detekovat dostupná zařízení. Další tlačítko **Expertní režim** slouží k podrobnějšímu nastavení konfigurace.

Po klepnutí na tlačítko **Další** -> se zobrazí seznam zařízení.



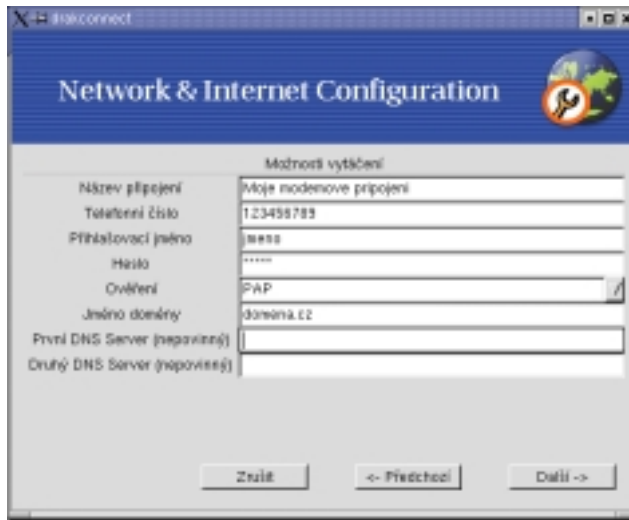
Obrázek 39: Volba zařízení pro připojení k síti

POZNÁMKA V případě, že jste nepožadovali autodetekci, nebo jste zvolili expertní režim, průvodce se dotáže, zda existují i jiná zařízení (například nebyla detekována) a zobrazí seznam podporovaných zařízení.

Jako první se zobrazí okno s typy připojení. Bylo-li dané zařízení detekováno, bude označeno jako určené ke konfiguraci. Jinak samozřejmě můžete označit libovolný typ zařízení.

Po klepnutí na tlačítko **Další** -> se budou postupně zobrazovat okna, v nichž budete postupně pro jednotlivá zařízení zadávat požadované údaje.

V našem případě se jako první zobrazí okno pro konfiguraci připojení prostřednictvím modemu (viz obrázek 40).



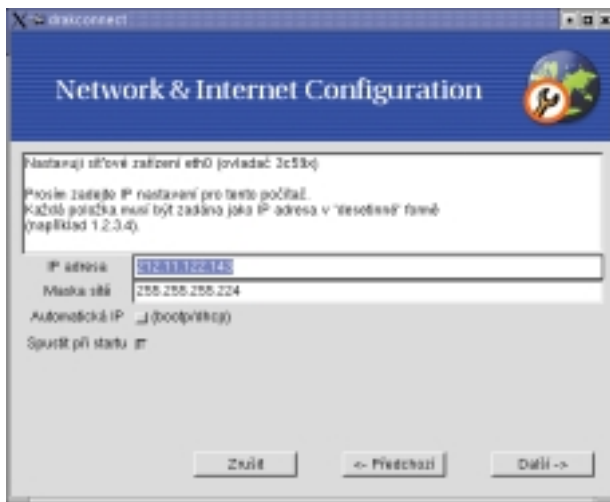
Obrázek 40: Nastavení připojení pomocí telefonní linky

Požadované údaje obdržíte od vašeho poskytovatele připojení k Internetu.

Po klepnutí na tlačítko **Další** -> se zobrazí okno pro konfiguraci dalšího zvoleného typu připojení (v našem případě nastavení LAN, viz obrázek 41).

Požadované údaje (IP-adresa, maska sítě, popřípadě dynamické přidělování IP-adresy prostřednictvím protokolu dhcp či bootp) obdržíte od správce sítě. Po klepnutí na tlačítko **Další** -> se zobrazí další okna, ve v nichž budete zadávat jméno počítače, IP-adresy výchozí brány, která slouží pro připojení vaší lokální sítě LAN k Internetu, adresy serverů DNS (převádí IP-adresy na doménová jména počítačů a naopak), popřípadě nastavení IP-adresy proxy-serveru (v expertním režimu).

Jako poslední se zobrazí okno s dotazem, zda chcete vyzkoušet připojení k Internetu. Nepodaří-li se připojení, zkontrolujte vložené údaje.



Obrázek 41: Nastavení IP-adresy síťové karty

Problém s připojením na Internet, pokud je v počítači modem a síťová karta.

Je-li v počítači síťová karta pro připojení k lokální síti a modem pro přístup k Internetu, nefunguje připojení na Internet. Příčina spočívá v tom, že utilita Drakconnect se špatně ptá na nastavení gateway, v důsledku čehož nemůže ppp nastavit standardní směrování na modem. Řešení je následující: Jako uživatel root editujte soubor `/etc/sysconfig/network` a odstraňte řádek s položkou GATEWAY.

A co dál?

Touto kapitolou jsme ukončili první seznámení s prostředím a konfigurací operačního systému Mandrake Linux. Věříme, že tento letný pohled do jeho prostředí vám poskytl dostatek informací k tomu, abyste jeden z nejoblíbenějších operačních systémů na svém počítači bez potíží zprovoznili a začali s ním úspěšně pracovat.

Více informací spolu s možností stažení originální dokumentace naleznete na stránkách:

<http://www.mandrake-linux.com>

nebo na českých stránkách

<http://www.mandrake.cz>.

Errata k instalaci

Někteří uživatelé zaznamenali při instalaci nebo používání operačního systému Mandrake Linux 9.0 problémy způsobené specifickou konfigurací, která nemohla být plně otestována. Řešení těchto problémů je uvedeno a aktuálně doplňováno formou oprav a doporučení v dokumentu Errata, který najdete na stránce <http://podpora.mandrake.cz>.

Rejstřík

A

adresa DNS serveru 22, 51
aktualizace systému 26

B

balíčky 16
barevné schéma 44
bash 30
bootp 51
brána 22, 51

C

CD-ROM 9, 31, 42
centrum nápovědy *viz nápověda*

D

DHCP 22, 51
diskové oddíly 7
DNS adresy 51
DRAKX 9

F

FAT 7
FAT32 7
fdisk 8
formátování oddílů 16

G

gateway *viz brána*
GNOME 32, 39
grafický režim 24

H

hesla 18, 36
hlavní panel 42

I

instalace 9
- systému 16
instalační schémata 11
Internet 26, 49
interpret příkazu *viz shell*
IP-adresa 51

K

K Menu 29, 43
KDE 29, 32, 39, 41
klávesnice 13
konfigurace sítě 21
Konqueror 31
Koš 42

L

licence 11
linuxový zavaděč
viz zavaděč operačního systému

M

Mandrake Ovládací centrum
viz Ovládací centrum
maska sítě 51
Microsoft Windows *viz Windows*
mód rescue 8
modem 52
- detekce 21
myš 13

N

nápověda 43, 46
- k instalaci 9, 10, 20, 27
LAN 51
NTFS 8

O

odhlášení 36, 39
- odhlásit se 43
oprava existující instalace 9
Ovládací centrum 13, 20, 22, 30,
43, 44, 45

P

parametry připojení 22
Partition Magic 7, 8
partitions *viz diskové oddíly*
požadavky na systém 7
Pracovní plocha 41, 13
prázdný disk 7
problém s připojením 52
Průvodce prvním spuštěním 39
přihlášení 36, 39
- automatické 37

R

root 18, 20, 35
rozdělení disku 13

S

Scandisk 8
Scrollkeeper 46
session *viz sezení*
sezení (session) 35, 43
shell 20, 30, 35
Schránka 43
síťová karta 52
souhrnné informace 22
spouštěcí disketa 9, 22
správa ikon 45

instalace
- spuštění 9
- standardní 9
- typ 13
- ukazatel průběhu 10
- zrušení 8

T

typ instalace 13
ukazatel průběhu instalace 10

U

Uživatel 36
uživatelské účty 20, 35

V

virtuální pracovní plocha 43
výběr
- balíčků 12
- jazyka 11

W

Windows 7, 8, 9, 15, 29-33, 41, 42, 43

X

XWindow 24

Z

záloha dat 7
Zámek pracovní plochy 43
Zaváděcí disketa 24
zavaděč operačního systému 8, 24, 35-38
zrušení instalace 8